

АЛТАЙСКИЙ КРАЙ

БАРНАУЛ

ПУТЕВОДИТЕЛЬ



издательство
МАМАТОВ®
2010

Герб



8 мая 1846 г., будучи в Варшаве, император Николай I подписал проект герба Барнаула. Основу герба составляет традиционный для российской геральдики французский щит — прямоугольный с закругленными нижними углами и выступающим в середине основания острием. Щит разделен горизонтально надвое. В верхней, меньшей, части размещен герб губернского города Томска — в зеленом поле белая галопирующая лошадь, символизирующая красоту, грацию и величие. В нижней, пространной, части щита, изображен собственно герб Барнаула — «в голубом поле, среди горных пород дымящаяся доменная печь». Герб Барнаула точно отражает специфику города, который своим рождением обязан основанному здесь Акинфием Демидовым медеплавильному производству.

Флаг



Флаг голубого цвета символизирует реку Обь, на берегу которой находится Барнаул. В центре флага расположен герб города.

Справочная информация

Автовокзал

пл. Победы, 12
Павловский тракт, 142
☎ 61-79-79

Железнодорожный вокзал

пл. Победы, 10
☎ 36-34-08

Размещение

Гостиница «Сибирь»

пр. Социалистический, 116
☎ 62-42-00

Гостиница «Барнаул»

пр. Красноармейский, 135
☎ 62-62-22, 62-62-66

Гостиница «Центральная»

пр. Ленина, 57
☎ 36-84-39

Питание

Ресторан «КУ-ку дым»

пр. Калинина, 1а
☎ 61-77-77

Трактир «Печки-Лавочки»

пр. Ленина, 52
☎ 36-80-39
пр. Ленина, 24
☎ 63-76-42

Булочная «Пирогов»

пр. Социалистический, 70
☎ 63-58-88
пр. Энтузиастов, 30б
☎ 52-35-91

Ресторан «Мехико»

пр. Ленина, 44а
☎ 36-86-88

Банки

Алтайский банк

Сбербанка России
пр. Комсомольский, 106а
☎ 39-92-15
пр. Красноармейский, 72
☎ 38-80-79

АКБ Росбанк, ОАО,

Алтайский филиал
пр. Строителей, 43
☎ 62-41-91, 62-49-93

Промсвязьбанк

пр. Ленина, 31
☎ 35-44-18, 65-91-15

Почта

Почтовое отделение № 59

ул. Партизанская, 59
☎ 36-18-80

Почтовое отделение № 49

пр. Социалистический, 69
☎ 63-32-57, 63-39-23

Барнаульский почтамт

пр. Ленина, 54
☎ 36-80-51, 36-72-97, 36-74-44

РИА ООО «ЭЛЬФ»

пр. Ленина, 106, оф. 301
☎ 77-48-40, факс 77-16-65

**Размещение рекламы
в путеводителях
«Барнаул», «Бийск»**

Сувениры

«Алтайбренд»

пр. Ленина, 40
☎ 36-58-21, 36-39-61

«Алтайские сувениры»

пр. Социалистический, 105
☎ 36-73-78

«Мир времени»

ул. Матросова, 12
☎ 77-33-04

Аптеки

Аптека №1

пр. Ленина, 44
☎ 36-88-34, 36-39-61

пр. Ленина 28

☎ 63-10-33, 35-42-78

Сеть аптек

«Первая помощь»

пр. Красноармейский, 4
☎ 65-55-55

пр. Красноармейский, 47а

☎ 68-07-44

Сеть аптек

«Губернский лекарь»

ул. Молодежная, 56
☎ 62-38-33

ул. Пионеров, 17

☎ 24-38-64

Город Барнаул



Барнаул — административный центр Алтайского края (с 1937). Расположен в восточной части Приобского плато, в зоне лесостепи, на левом берегу р. Оби, в устье р. Барнаулки.

Географические координаты 83°26' в. д., 53°21' с. ш.

Абсолютная высота над уровнем моря 130 — 250 м.

Климат континентальный.

Средняя температура:

январь — -17,5°С;

июль — +19,8°С.

Среднегодовое количество осадков 477 мм.

Датой основания традиционно считается 1730 г. Современные исследователи называют иную дату: 1739 г., когда по инициативе А. Н. Демидова был заложен поселок Барнаульского меде- и сереброплавильного завода.

С 1748 г. Барнаул — административный центр Колывано-Воскресенского (Алтайского) горного округа, с 1822-го — окружной город Томской губернии, в 1917–1925 гг. — административный центр Алтайской губернии, в 1925—1930 гг. — центр Барнаульского округа Сибирского края, с 1930 г. — центр Барнаульского района Западно-Сибирского края.

Площадь города 321 кв. км (1999). В его составе 5 административных районов: Железнодорожный, Индустриальный, Ленинский, Октябрьский, Центральный.

Население на 1 января 2007 г. 649,6 тыс. чел. (в 1835 г. — 9,1 тыс. чел., 1860 г. — 11,6 тыс. чел., 1897 г. — 29,4 тыс. чел., 1916 г. — 71,2 тыс. чел., 1939 г. — 148,2 тыс. чел., 1979 г. — 323 тыс. чел.).

Плотность населения 2 тыс. человек на 1 кв. км.

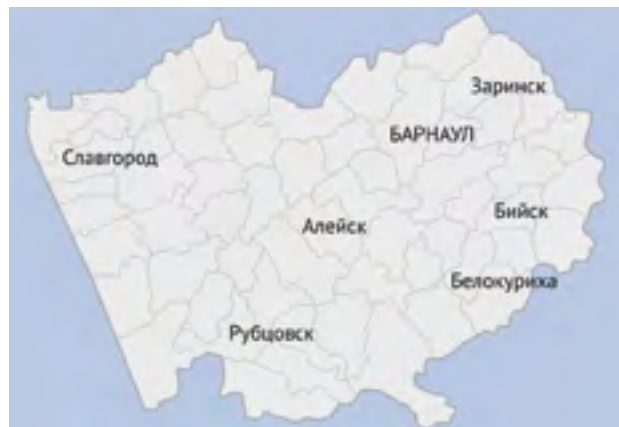
На территории городского поселения находится 27 населенных пунктов, в том числе: 2 микрорайона (Затон, Новосиликатный); 2 рабочих поселка (Научный городок, Южный); 3 села (Власиха, Гоньба, Лебяжье); 5 станций

(Власиха, Железнодорожная казарма 242 км, Железнодорожная казарма 250 км, Железнодорожная казарма 253 км, Ползунова); 15 поселков (Бельмесово, Березовка, Борзовая Заимка, Землянуха, Казенная Заимка, Конюхи, Лесной, Мохнатушка, Новомихайловка, Плодопитомник, Пригородный, Садоводов, Центральный, Черницк, Ягодное).

Барнаул — крупнейший транспортный узел, через него проходят Южно-Сибирская, Туркестано-Сибирская железные дороги; автомобильные трассы связывают город с населенными пунктами края, с Новосибирском, Кузбассом, Казахстаном; воздушные линии — со многими городами России, ближнего и дальнего зарубежья. Есть речной порт.

Барнаул — крупный промышленный центр. Преобладают предприятия машиностроения, химической, легкой промышленности. В городе около 750 улиц, проспектов, переулков, проездов, их общая длина 684 км.

В 1980 г. город был награжден орденом Октябрьской Революции.





ТРЕНИНГИ (Team-building)

ИГРОВЫЕ ПРОГРАММЫ (Team-spirit)

Органично сочетают в себе активные игры и соревнования.

Главная задача — узнать сильные стороны всех участников и использовать их по назначению. Можно провести любое мероприятие: потратить деньги на банкет с шоу программой с артистами, но это не даст того ощутимого результата, который дает интересная командная игровая программа, в которой главными героями являетесь Вы сами!

Компания «Алтай-Тrophy». Сиков Павел.
Организация и проведение корпоративных выездных мероприятий.

Моб. тел. +7-3852-69-00-19 (+7-902-99-80-019)
Факс +7-3852-35-93-11, Skype: pawel_si
E-mail: sibleas@mail.ru



Места для посещений: музеи, планетарий, театры, дендрарий



Алтайский государственный краеведческий музей
ул. Ползунова, 46
☎ 63-47-58

Военно-исторический отдел Алтайского государственного краеведческого музея

пр. Комсомольский, 73 б
☎ 38-00-41

Один из старейших в России. Основан в 1823 г. Музейное собрание насчитывает более 150 тыс. экспонатов, среди которых единственная в России модель паровой машины, изобретенная в Барнауле И. И. Ползуновым в 1763 г. В музее можно узнать об истории Алтая, начиная с каменного века и до современности.



Государственный художественный музей Алтайского края
пр. Ленина, 88
☎ 61-25-10

Музей основан в 1959 г. В музее представлены полотна А. Саврасова, И. Шишкина, И. Айвазовского, К. Коровина, В. Серова, Г. Гуркина, А. Лактионова и других прославленных мастеров. Основа собрания — произведения, характеризующие искусство Алтая и Сибири.



Государственный музей истории литературы, искусства и культуры Алтая
ул. Толстого, 2
☎ 24-47-71

Музей основан в 1989 г. Музей расположен в старинном особняке — дворянской усадьбе городского типа XIX в. В фондах музея хранится более 55 тыс. предметов музейного значения. Интерес представляют материалы о жизни и творчестве писателя, актера и режиссера В. М. Шукшина, ученого, общественного деятеля Н. К. Рериха, писателя Г. Д. Гребенщикова, режиссера И. А. Пырьева, заслуженной артистки РСФСР Е. Ф. Савиновой, народного артиста РФ В. С. Золотухина и др.

Выставочный зал Союза художников

пр. Ленина, 111
☎ 61-18-49

Один из крупнейших выставочных комплексов Барнаула. Работают выставки, выставки-продажи, где можно приобрести произведения живописи, графики, декоративно-прикладного искусства.

Галерея «UNIVERSUM»

ул. Димитрова, 66
☎ 36-63-74

Галерея входит в структуру факультета искусств Алтайского государственного университета.

Художественная галерея «Турина гора»

ул. Димитрова, 85а
☎ 36-98-70

Первая частная галерея г. Барнаула. Организована в 2001 г. как продолжение фирменного художественного промысла «Турина гора». Наряду с живописью и графикой представлены изделия декоративно-прикладного искусства, в частности керамика.

Музей МУП Горэлектротранс

ул. Гридасова, 5
☎ 46-99-94

Музей открыт в 1995 г. В музее насчитывается около 1500 экспонатов. Посещение музея сочетается с путешествием по городу на трамвае начала XX в.

Пожарно-техническая выставка

ул. Интернациональная, 58
☎ 35-43-74

На выставке представлены макеты технологических процессов производства, пожарной техники, средства индивидуальной защиты пожарных, средства связи, обнаружения и тушения пожаров, сигнализации.

Музей «Город»

пр. Ленина, 6
☎ 65-87-94

В музее представлена история Барнаула.

Музей автоугона им. Руслана Дульцева

ул. Анатолия, 130
☎ 63-07-63

Музей создан в 2003 г. В экспозиции представлены средства против угона, в том числе народные изобретения.



Музей, библиотека, магазин «Мир Времени»

ул. Матросова, 12
☎ 77-33-04

Музей открыт в 2008 г. барнаульским предпринимателем, врачом-фитотерапевтом, кандидатом медицинских наук С. В. Корепановым. Значительная часть экспозиции посвящена жизни и деятельности ботаников, исследователей Алтая В. И. и И. В. Верещагиных. В библиотеке можно ознакомиться с травниками конца XIX — начала XX в. Здесь же представлена богатая коллекция дореволюционных российских мер, используемых в быту и аптечном деле. Имеется большое разнообразие оригинальных экспонатов, не ограниченных временем и географией.

Барнаульский планетарий

пр. Сибирский, 38
☎ 61-10-65

Открыт в 1950 г. шестым по счету в Советском Союзе. Располагается в здании, которое является памятником архитектуры и истории Барнаула начала XX в., — Кресто-Воздвиженской церкви. В 1963 г. планетарий посетил космонавт планеты № 2, уроженец Алтайского края Г. С. Титов. В 1964 г. в Звездном зале был установлен новый проекционный аппарат «Малый Цейсс» немецкой фирмы «Carl Zeiss Jena». В 1994 г. Барнаульский планетарий стал членом Ассоциации планетариев России (президент — летчик-космонавт Г. М. Гречко).

Дендрарий, научная лаборатория НИИ садоводства Сибири им. М. А. Лисавенко.

Змеиногорский тракт, 49
☎ 68-50-76

Площадь – 10,5 га. Размещение пород в саду расположено по географическому принципу. В коллекции более 1100 ботанических видов, гибридов, сотов деревьев и кустарников.



Краевой театр драмы им. В. М. Шукшина

ул. Молодежная, 15
☎ 36-97-13, 66-73-87, 36-97-11

Театр музыкальной комедии

пр. Комсомольский, 108
☎ 38-03-76, 38-03-92

Театр кукол «Сказка»

ул. Пушкина, 41
☎ 63-14-37, 63-22-26

Молодежный театр Алтая

ул. Пионеров, 2
☎ 24-05-65







Лесозавод. Начало XX в.



Пристань



Московский проспект. Начало XX в.

Из истории города

Название города происходит от тюркского «Борноул», означающего в переводе на русский язык волчья река. Другие исследователи считают, что название имеет телеутские корни и переводится как мутная река. Действительно, река мутная, она протекает в боровой полосе, откуда выносит массу песка и органики, отчего вода в ней всегда непрозрачная. Эту особенность Барнаулки отмечали многие путешественники XVIII—XIX вв.

Место для строительства нового завода, давшего начало городу, было выбрано приказчиками Демидова не случайно. Здесь было все необходимое для развития производства: огромные массивы соснового леса для выжига угля и полноводная река, на которой можно было с успехом выстроить заводскую плотину.

Датой основания Барнаула традиционно считается 1730 г., современные исследователи называют 1739 г., когда по инициативе А. Н. Демидова был заложен поселок Барнаульского медеплавильного (сереброплавильного) завода. С 1748 г. Барнаул становится административным центром Кольвано-Воскресенского горного округа, с 1822-го — окружной город Томской губернии. В 1771 —1867 гг. имел статус горного города. В истории России отмечено существование лишь двух горных городов — Екатеринбурга и Барнаула. Горный город отличался от других городов тем, что здесь действовали не общие государственные законы, а Горные уставы. Вся власть сосредоточивалась в руках горной администрации, которая не только ведала управлением города, но ей были подчинены полиция, судебные дела. Горное начальство регламентировало всю жизнь и деятельность горожан. Большую часть населения составляли горные офицеры и чиновники, горная полиция, служащие горнозаводского батальона, мастеровые. В Барнауле было совсем небольшое число мещан, купцов.

Застраивался город под влиянием архитектуры Санкт-Петербурга: прямые улицы (линии)



и прямоугольные кварталы, что было закреплено первым генеральным планом города (1785) и планом 1837 г. К середине XIX в. Барнаул стал одним из красивейших городов Сибири, в нем насчитывалось 33 улицы и переулочка, 1725 домов, 5 церквей (в т. ч. лютеранская). По числу жителей он входил в четверку крупных западно-сибирских городов — после Омска, Тобольска, Томска. В XVIII—XIX вв. Барнаул — крупный культурный и научно-технический центр России. В 1753 г. открыта горная школа, в 1758-м — медицинская школа, в 1764-м — техническая библиотека (7 тыс. томов), во второй половине 1780-х гг. — горное училище, с 1823 г. действует старейший в Сибири музей.

Во второй половине XIX в. население росло за счет переселенцев из европейской части России. С закрытием сереброплавильного завода (1893) развивалась частная промышленность: овчинно-шубное, пимокатное, кожевенное, свечное, кирпичное, пивоваренное производства. В 1864 г. открыт первый в России содовый завод М. Б. Пранга, в 1894-м — винокуренный завод «Братьев Ворсиных и Олюниной», в 1907 г. — лесопильный завод Козловых.

В конце XIX — начале XX в. ведущую роль в экономике города играла торговля. Действовали ежегодные ярмарки: Крестовоздвиженская (14 сентября—1 октября) и Введенская (21 ноября — 6 декабря). Барнаул — крупный центр по скупке хлеба (2–5 млн пудов ежегодно отправлялось в Восточную Сибирь, в северные уезды Западной Сибири, на Урал, а также зерно перерабатывалось на крупчатных мельницах) и сливочного масла (от 500 тыс. до 1 млн пудов экспортировалось в государства Европы: Данию, Англию, Германию). Таким образом, в Барнауле был свой «бутерброд» — хлеб и масло. Чай возили от южных соседей по Чуйскому выючному пути (ныне дорога М-52).

К 1914 г. в Барнауле работало 40 промышленных и 595 коммерческих предприятий, в том числе 47 постоянных дворов и гостиниц (самая большая — трехэтажная «Европа»), 29 заведений по

продаже шуб и валенок, 28 — одежды и обуви. В городе было 13 пристаней, ежегодно отправлялось 6,7 млн пудов грузов на пароходах, 1,6 млн — на плотах, прибывало 2,5 млн пудов.

Кредитные учреждения: с 1894 г. — отделение Сибирского торгового банка, с 1908-го — Русско-Азиатского, с 1909-го — Русского для внешней торговли, с 1911 г. — Государственного. В 1867 г. начал действовать телеграф, в 1898-м — первая частная электростанция купцов Суховых, в 1908 г. — телефонная станция. В начале 1910-х гг. в городе 29 учебных заведений (42 учителя, 1925 учащихся), 5 больниц (16 врачей, 12 стоматологов, 21 фельдшер, 12 фармацевтов, 13 повивальных бабок). В начале 1917 г. — 6396 жилых построек, в основном деревянных, 780 служебных помещений, всего 253 квартала.

В октябре 1915 г. в Барнаул пришел первый поезд. До этого грузы перевозились только по Оби на пароходах до Новониколаевска (ныне Новосибирск), где перегружались в поезда и по Транссибирской магистрали отправлялись в Европейскую часть России.

В начале XX в. лицо города определяли крупные торговые фирмы, например Т-во А. Ф. Второв, и предприниматели, такие как хлеботорговцы М. И. Страхов, купцы Суховы, Федуловы, дворяне Платоновы, а также И. Ф. Смирнов, купцы Морозовы, Грязновы, Поляковы, пароходовладельцы Мельниковы и др.

Пожар 2 мая 1917 г. уничтожил более 50 процентов кварталов, включая склады и промышленные предприятия вдоль берега Оби. Огонь вспыхнул из-за неосторожности владельца одного из домов на ул. Томской (ныне Короленко). Во многих столичных газетах и журналах писали о гибели Барнаула, считали, что восстановлению он уже не подлежит. Главный архитектор города написал заявление об уходе с этой должности, а в мотивировке обозначил, что сгоревшему городу не нужен архитектор с высшим образованием.

7 декабря 1917 г. в Барнауле была впервые установлена советская власть, вторично, после Гражданской войны, — 10 декабря 1919 г. В 1917—



1925 г. город был административным центром Алтайской губернии, в 1925 — 1930 г. — центром Барнаульского округа Сибирского края, с 1930 г. — Барнаульского района Западно-Сибирского края.

В 1920-е гг. развивались преимущественно традиционные отрасли промышленности: пищевая, овчинно-шубная, пимокатная, кожевенная, производство строительных материалов. В 1928 г. открыт завод «Химлес» (позже — канифольно-терпентинный), в 1932—1934 гг. построена первая очередь меланжевого комбината, крупнейшего текстильного предприятия Сибири.

В 1929 г. в Барнауле появился первый радиозел.

Структура экономики резко изменилась в годы войны. На базе предприятий, эвакуированных из европейской части страны, созданы крупные машиностроительные заводы: котельный, механических прессов. Каждый второй патрон, изготовленный в стране в годы войны, произведен в Барнауле на эвакуированном из Подольска заводе № 17 (станкостроительный завод). Каждый пятый танк Т-34 был оснащен дизельным мотором, изготовленным на заводе № 77 («Трансмаш»); предприятие эвакуировано из Сталинграда и Харькова.

В послевоенный период строительство ж.-д. линий на Новокузнецк, Кулунду, Камень-на-Оби улучшило транспортное положение Барнаула. В 1950—1960-е гг. развивалась химическая промышленность: построены заводы «Химволокно», шинный, асбестотехнических изделий, технического углерода. В 1955 г. вступил в строй хлопчатобумажный комбинат.

Городской транспорт: автобусное сообщение — с 1929 г., трамвайное — с 1948-го, троллейбусное — с 1973 г.

С 1932 г. развивается высшее образование — открыт учительский институт, преобразованный в педагогический институт (ныне академия). В 1942 г. организован институт сельскохозяйственного машиностроения (ныне Алтайский технический университет им. И. И. Ползуно-

ва), в 1944 г. — сельскохозяйственный институт (ныне Алтайский государственный аграрный университет). В 1954 г. открыт медицинский институт (ныне Алтайский государственный медицинский университет), в 1973 г. — Алтайский государственный университет, в 1975 г. — Алтайский государственный институт культуры (ныне Алтайская государственная академия культуры и искусства) и др.

С Барнаулом связана деятельность многих известных людей: создателя универсального парового двигателя И. И. Ползунова, горных инженеров К. Д. и П. К. Фроловых, врача и естествоиспытателя Ф. В. Геблера, краеведа С. И. Гуляева, архитекторов А. И. Молчанова и Я. Н. Попова, художников В. П. Петрова и М. И. Мягкова. Через Барнаул пролегали маршруты экспедиций П. С. Палласа, И. П. Фалька, К. Х. Ледебура, П. П. Семенова-Тян-Шанского. В городе останавливались известные российский государственный деятель М. М. Сперанский, писатель Ф. М. Достоевский, художник и общественный деятель Н. К. Рерих, И. В. Сталин (1928), писатель и кинорежиссер В. М. Шукшин, космонавт № 2 Г. С. Титов.





Пожар в Барнауле

Пожар в Барнауле 2 мая 1917 г. был одним из самых опустошительных за всю историю города. Огнем было уничтожено 60 кварталов. Без крова остались 3120 семей, или около 20 тыс. человек из 56 тыс. населения, т.е. каждый третий барнаулец. Общий убыток составил 30 млн рублей.

В городскую больницу было доставлено 34 трупа, но число погибших было больше: не учтены те, кто утонул, пытаясь переправиться в лодках на правый берег разбушевавшейся Оби; часть погибших забрали родственники. Окружным судом была создана особая комиссия для выяснения причин пожара, арестовано около 200 человек по подозрению в поджогах и мародерстве. Совет рабочих и военных депутатов совместно с объединенным продкомитетом открыл 11 питательных пунктов, взял на учет запасы продовольствия в городе; городское народное собрание (так стала называться городская

Дума) создало комитет по оказанию помощи пострадавшим от пожара. Барнаул не был оставлен один на один с бедою. Из Томска прибыл санотряд в количестве 68 человек, из них 12 врачей; из Новониколаевска (ныне Новосибирск) — поезд с продовольствием и 300 кроватями. МВД ассигновало 200 тыс. рублей, от Всероссийского союза городов поступила ссуда в 300 тыс. рублей, из них 100 тыс. — медикаментами, Государственный банк предоставил заем в 970 тыс. рублей. Делали что могли и сами барнаульцы. Так, группа учащихся реального училища, проехав до Иркутска, собрала по дороге 22 821 рубль добровольных пожертвований. 19 мая был проведен фургонный и кружечный сбор в пользу сгоревшей городской библиотеки, а 22 мая — День книги, в ходе которого собрано до 3 тыс. томов и 711 рублей. Погорельцам выдали по 300 рублей беспроцентной ссуды — сумма по тому времени немалая. 27 мая строительная комиссия постановила восстановить в первую

очередь городскую управу, электростанцию, ночлежку на берегу Оби, окружной суд и городскую библиотеку. Из-за революционных событий 1917 года, Гражданской войны, послевоенной разрухи ликвидация последствий пожара растянулась на много лет. Так, еще в 1926 г. на 1 человека приходилось в среднем 4,2 кв. м жилой площади, включая бараки, землянки, подвалы, лачуги. Долгое время занятия в школах города проводились в 4 смены.

Из воспоминаний жителя г. Барнаула В. Н. Власова

«2 мая 1917 г. город был во власти сильного ветра. Пожар начался в центре города. Ветер перекинул огонь на соседние постройки, образовался огромный костер, с которым запоздавшие пожарные справиться не смогли.

Огонь распространялся двойной стеной: в сторону реки Оби и вниз к Барнаулку. Огонь быстро, без помех, шел в этих направлениях,

захватывая людей врасплох. Затем произошло необъяснимое: огромная площадь с домами оказалась в огненном кольце. Многим жителям в последний момент образования огненного кольца удалось вырваться из окружения, добежать до реки и, сидя в воде, спастись. Но спастись удалось молодым и сильным. Старики, женщины и дети в отчаянии метались, искали спасения. Забирались в погреба, но тщетно...

Вместе с людьми погибали скот, птица, одним словом — все живущее до страшной катастрофы-трагедии...

Как огромная площадь ужалов, выглядело пожарище на другой день: ни одного уцелевшего строения, четырехугольники фундаментов сгоревших домов, скелеты печей и дымовых труб выстроились вдоль улиц, кое-где тлели еще угли от сгоревших домов, обгоревшие до костей трупы не успевших спастись людей...

По улицам бродили мужчины, женщины, дети, разыскивающие своих погибших родных...»



Имена в истории Барнаула



Аносков Павел Петрович

Горный инженер, всемирно известный металлург, создатель русского булата. С 1847 г. — главный начальник Алтайских горных заводов и томский гражданский губернатор. Проживал в г. Барнауле.



Борисов Сергей Иванович

Барнаульский фотограф конца XIX— первой трети XX в. Фотоснимки С. И. Борисова иллюстрируют большую часть изданий о Барнауле и Алтае.



Брем Альфред Эдмунд

Немецкий зоолог и путешественник, автор 6-томного труда «Жизнь животных». В июне 1876 г. посетил г. Барнаул (музей, библиотеку, принял участие в коллективной охоте).



Верещагин Виктор Иванович

Краевед, ботаник, исследователь Алтая. С 1899 г. проживал в г. Барнауле. Его именем названо 7 видов растений, 2 вида насекомых.



Геблер Фридрих Вильгельмович

Врач, естествоиспытатель, географ, член-корреспондент РАН. С 1809 г. проживал в Барнауле. По его инициативе в городе были созданы «частные горницы» — прообраз нынешних стационаров на дому. Основоложник судебной медицины в Сибири.



Гумбольдт Александр Фридрих

Немецкий естествоиспытатель, один из основоположников современной географии растений, геофизики, гидрографии. Член Берлинской АН, почетный член Петербургской АН. Путешествовал по России — на Урал, Алтай и к Каспийскому морю. В июле—августе 1829 г. посетил Барнаул.



Демидов Акинфий Никитич

Основатель металлургических предприятий, в том числе Барнаульского меде-, сереброплавильного завода.

Достоевский Федор Михайлович

Великий русский писатель. Около 10 лет провел в Сибири невольным ее гостем. Трижды бывал в Барнауле. Причина визитов — любовь к М. Д. Исаевой, которая предполагала переехать из Кузнецка в Барнаул.



Ледебур Карл Христиан Фридрих

Немецкий ботаник, член-корреспондент Петербургской АН (1814). Во время экспедиции на Алтай в 1826 г. посетил Барнаул. В городе ознакомился с работой сереброплавильного завода, музеем, частной коллекцией П. К. Фролова.



Лисавенко Михаил Афанасьевич

Садовод-селекционер, один из организаторов промышленного садоводства в Сибири, доктор сельскохозяйственных наук. Им созданы высокоурожайные сорта яблоки, черной и красной смородины, крыжовника, малины; введены в культуру черноплодная рябина и облепиха.



Паллас Петр Симон

Известный немецкий ученый-биолог, географ, академик Петербургской АН. В ходе экспедиции в Азиатскую Россию посетил Алтай, в том числе Барнаульский завод. Дал описание завода и заводского поселка. Его внимание привлекла паровая машина И. И. Ползунова.



Ползунов Иван Иванович

Изобретатель, создатель первого в мире парового двигателя для приведения в действие заводских механизмов. Машина, построенная в 1766 г. на берегу заводского пруда, проработала около трех месяцев, окупила себя, дав прибыли 11 016 рублей.



Радлов Василий Васильевич (Фридрих Вильгельм)

Востоковед-тюрколог, выпускник Берлинского университета. С 1859 г. проживал в Барнауле, занимался диалектологией, фонетикой, этнографией и археологией, фольклором и историей народов Алтая и Западной Сибири.



Шукшин Василий Макарович

Выдающийся деятель культуры: писатель, кинорежиссер, актер. Родился в с. Сростки Бийского района Алтайского края. За 15 лет творческой деятельности снялся в 20 фильмах, 6 поставил по собственным сценариям. Автор рассказов и пьес.



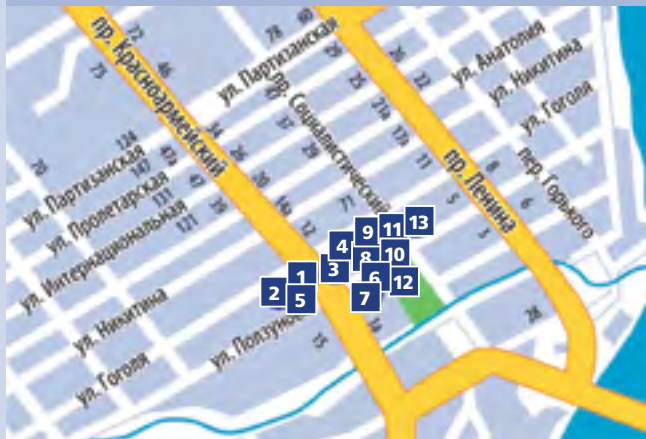




Демидовская площадь



Алтайский краевой центр народного творчества



Маршрут № 1 Пешком по Петропавловской линии

Город наш старый, особенно по сибирским меркам. Долгое время датой его основания считался 1730 г. Но были и другие мнения. В книге «Россия, полное географическое описание нашего Отечества» счет лет ведется с 1739 г., с начала строительства Демидовым Барнаульского медеплавильного завода. В последнее время эта точка зрения получила дополнительное подтверждение в трудах алтайских ученых. Вся жизнь города была подчинена заводу. Это отразилось даже на застройке и расположении улиц. Рассматривая карту г. Барнаула, вы наверняка обратили внимание на то, что улицы и переулки пересекаются под прямым углом, образуя правильные прямоугольники. Все улицы, которые шли параллельно р. Барнаулке, назывались линиями, а те, которые были перпендикулярны ей, — переулками.

На Петропавловской улице строили дома горные офицеры и чиновники. Поэтому изначально линия короткое время называлась главной офицерской улицей. На ней располагались заводская канцелярия, при ней две лавки и каменная кладовая палатка, где содержались серебро и денежная казна. В 1750 г. была возведена деревянная церковь во имя Петра и Павла. Она и дала название улице.

1 Началом нашего маршрута будет Демидовская площадь, затем мы не спеша пройдем по ул. Петропавловской (ныне ул. Ползунова). Почти каждое здание на этой старой улице — памятник истории и архитектуры. Вы узнаете о судьбе некоторых зданий, построенных в период с XVIII по XIX в., а также познакомитесь с жителями города, которые оставили добрый след в его истории.

Профессор Дерптского университета Карл Ледебур, совершивший ботанико-географическую экспедицию на Алтай в 1826 г., писал: «Площадь, на которой сооружается упомянутый гранитный обелиск, будет по завершении начатого вокруг нее



строительства украшением города. Одна сторона площади, обращенная к заводскому пруду, обнесена изящно обработанной оградой из литого чугуна, покоящейся на цоколе из обтесанного гранита, с трех других сторон ее окружают каменные здания, план строительства которых уже одобрен и уже выделены суммы из сбережений Кольванского заводууправления на их сооружение. Одно из этих зданий — большой лазарет длиной 81 аршин; при моем отъезде уже стояли стены первого этажа. Другое, длиной 95 аршин, — богадельня для инвалидов здешней службы, для которых в этом помещении будет сооружена и церковь. В третьем, длиной 117 аршин, будет приют для детей горнорабочих, а также Горное училище».

Перед вами Демидовская площадь. Этот ансамбль был построен в середине XIX в. на пустыре, у северного конца плотины (ныне не существующей). Место было свободно. После наводнения 1793 г. на этом месте боялись что-либо строить. Идея создания новой площади родилась у П. К. Фролова, начальника Кольвано-Воскресенских заводов, горного инженера, изобретателя и организатора производства, в связи с подготовкой к юбилею: исполнялось 100 лет развитию горнозаводского производства на Алтае. Над созданием этого ансамбля трудились первый профессиональный архитектор Кольвано-Воскресенских заводов А. И. Молчанов, а также недолго проработавший в Барнауле архитектор Л. И. Иванов. Основная тяжесть реализации этого проекта легла на плечи архитектора Я. Н. Попова. В завершающей стадии приняли участие архитекторы И. Н. Шрейбер и И. М. Злобин.

Законченный архитектурно-градостроительный ансамбль Демидовской площади получил у горожан меткое название «уголок Петербурга». И это не случайно. Ведь первые архитекторы Алтая учились в Петербурге у знаменитых архитекторов-классицистов Джакомо Кваренги и Карла Росси. Эти архитекторы известны нам по проектам зданий Главного штаба, Михайловского дворца. Кстати, в строительстве этих зданий принимали участие и наши архитекторы Молчанов и Попов.

Полученный опыт — строительство ансамблевой застройки с учетом природного окружения — они и воплотили в Демидовской площади.

2 Самой ранней постройкой на площади является здание заводского госпиталя (пр. Красноармейский, 19), возведенное по проекту Молчанова. В первоначальном проекте госпиталь был одноэтажным. А в 1819 г. Фролов дал распоряжение создать проект двухэтажного лазарета на 130 больных. Нуждающихся в лечении было достаточно: в то время был высок процент травматизма среди мастеровых и часты заболевания дыхательных путей. Фундамент госпиталя был заложен в 1819 г., а строительство было завершено только в 1845 г. Бывший заводской госпиталь сохранился до наших дней в первоначальном виде. Он является одним из лучших памятников классицизма в Барнауле. На чистой глади стен четко воспринимается портик с колоннами, завершающийся треугольным фронтоном. Отсутствие мелких деталей на фасадах, гармоничные пропорции придают зданию монументальный, строгий вид. В госпитале было семь палат, ученическая комната, помещение для хранения одежды, морг. Штат состоял из 18–20 человек, в том числе главного лекаря, штаб-лекаря, нескольких фельдшеров, 6–7 лазаретных служащих, 8 цирюльников. Цирюльники были не просто парикмахерами, они исполняли должности зубодеров и кровопускателей.

Перед революцией в здании располагалась мужская гимназия. В годы советской власти здесь размещались советско-партийная школа, средняя школа № 42, в 1942–1944 гг. — эвакуированный госпиталь. В настоящее время здесь находятся учебные аудитории Алтайского государственного аграрного университета (АГАУ).

3 Напротив госпиталя располагалась заводская богадельня (Красноармейский пр., 4). Первоначально, по проекту Иванова, она должна была быть двухэтажной. Но Я. Попов после изучения грунтов под фундаментами пришел к выводу, что слабое водонасыщенное основание не выдержит тяжести



«Самое-самое в Барнауле»

Самые большие по размеру буквы — «Барнаул» при въезде в город со стороны нового автомобильного моста. Их высота 7 м.

Протяженность самого большого моста в городе — Обского — более 940 м, Ширина 32 м.

Двухстороннее трехполосное движение обеспечивает пропускную способность более 20 тысяч машин в сутки.

Самое высокое сооружение — 180-метровая телевышка на Змеиногорском тракте. Но общая высота телерадиопередающей конструкции на 16 м выше за счет самой антенны.

Самое высокое промышленное здание — элеватор. Его высота 64 м, плюс 3 м надстроек (ул. Промышленная, 84).

Самое высокое здание до революционного Барнаула — четырехэтажный «небоскреб» Аверина (ул. Гоголя, 76).

Первый этаж предназначался для конторы торгового дома «Д. Я. Алейников и Н. Д. Аверин», а верхние этажи — для квартир служащих и сдачи в аренду.

Самое высокое жилое здание — монолитный 24-этажный небоскреб (пр. Красноармейский, 77).

Самое большое жилое здание — дом № 72 на ул. Попова. В нем 638 квартир. Барнаульцы называют эту крупнопанельную многоэтажку китайской стеной. Сооружение имеет две арки для проезда во двор. К тому же дом имеет три почтовых адреса: в дополнение к указанному выше ул. Попова, 76 и ул. Георгия Исакова, 262.

Самая короткая улица — Угольная. Ее длина 85 м.

Самая широкая улица — проспект Космонавтов. Его ширина 180 м.

Улица с самым коротким названием, всего из трех букв, — КИМ. Люди старшего поколения помнят, что эти буквы расшифровываются как Коммунистический интернационал молодежи.



двух этажей. Поэтому высота здания была уменьшена до одного этажа. Парадный вход главного фасада подчеркнут четырехколонным портиком дорического ордера. Впоследствии был надстроен второй этаж. Сейчас в этом здании размещается магазин «Мария-ра».

4 6 августа 1829 г. была заложена новая церковь (пл. Спартака, 10). 30 апреля 1831 г. храм освящен во имя святителя Димитрия, митрополита Ростовского и Чудотворца. За строительством и оснащением церкви следил начальник округа П. К. Фролов. В день освящения церкви в дар были приняты от Фролова 23 картины, а также полный комплект церковной утвари и одеяний священнослужителей.

Церковь выстроена в форме ротонды. Молельное помещение представляло из себя круг, над которым возвышался большой купол с крестообразно отходящими от него в четыре стороны пристройками. Колокольни у церкви не было. Рядом с ней на перекладине меж столбами висели четыре колокола: один 36 пудов, два по 4 пуда и один 2-пудовый. Поражало благолепием и ее внутреннее убранство. Для подтверждения предлагаем выписку из описания церковного имущества: «За правым клиросом в первом отделении Храмовая икона Димитрия Митрополита Ростовского Чудотворца в ризе серебряной, позолоченной, весом в девять фунтов восемьдесят девять золотников, в митре три камня: изумруд, яхонт, осыпанные бриллиантами, и аметист, кругом его зеленые камешки, наверху крестик из бриллиантов. По сторонам этих камней помещены марказиты. Вверху по обеим сторонам иконы в ризу вставлены четыре иконы: Петра и Павла из темной яшмы, Спасителя и Божией Матери из ляпис-лазури с аметистами по углам, Святителя — обложена малахитом зеленоволокнистым». Иконы иконостаса были выполнены академиком живописи М. И. Мягковым. По просьбам горожан со стороны ул. Пушкинской были построены ворота с часовней (она не сохранилась). 4 июля 1920 г. церковь закрыли. Все церковные ценности были переданы в губоно. О дальнейшей их судьбе исто-



рия умалчивает. Небольшой промежуток времени в этом здании размещался художественный музей. А так как важнейшим из искусств было признано кино, то в этом здании вскоре был размещен кинотеатр «Совкино-1». В годы Великой Отечественной войны здание приспособили под эвакуированный из Днепропетровска государственный цирк. С 1948 г. помещение храма передали городскому Дому физической культуры, которое сдало его в аренду спортивному обществу «Спартак» (площадь носит имя Спартака). Затем долгое время здание находилось в аварийном состоянии. В 1993 г. оно было передано православной церкви, и началась реставрация. Была восстановлена пристройка к храму, где с 1997 г. проходят богослужения.

5 Ведущее положение в архитектурном ансамбле площади занимает здание бывшего горного училища (пр. Красноармейский, 21), основанного еще в 1779 г., позднее окружного, а до 1920 г. реального. Проект постройки создан в 1828 г. архитектором Ивановым. По конфигурации здание представляло собой два прямоугольных двухэтажных корпуса, соединенных между собой под прямым углом. По его проекту главный вход в здание намечался с Конюшенного переулка (ныне Красноармейский пр.) и вел в большой парадный вестибюль. В том же 1828 г. была забита часть свай. Интересно отметить, что на устройство свайного фундамента под здание ушло 2105 бревен лиственницы длиной в 2—3 сажени. Но вскоре после отъезда П. К. Фролова из Барнаула строительство было прекращено. Проект перестал удовлетворять горное начальство. В 1851 г. переработка проекта была доверена академику архитектуры И. Н. Шрейберу. В апреле 1855 г. была начата кладка первого этажа. Надзор за строительством осуществлял Злобин, ставший преемником Попова на посту главного архитектора алтайских заводов. В ноябре 1860 г. здание было окончательно построено. Это было первое в Барнауле здание, ставшее предвестником нового архитектурного стиля — эклектики. Мелкая пластика фасадных плоскостей, отсутствие портика,

выходившего на площадь, менее гармонировали с классической монументальностью и ясностью горного госпиталя, инвалидного дома. Училище смогло занять строящееся для него здание только в 1872 г., т. к. до этого времени в нем размещалось Алтайское горное правление. А между тем Барнаульское горное училище во второй половине XIX в. было лучшим учебным заведением города. Училище выпускало специалистов для горной промышленности Алтая и всей Сибири, а также готовило детей местных инженеров и чиновников для поступления в высшие учебные заведения, чаще всего в горный корпус.

Из учителей окружного, позже реального училища можно отметить Василия Константиновича Штильке, преподавателя истории и словесности, Виктора Ивановича Верещагина, преподавателя ботаники, а из учеников — Андрея Осиповича Никулина.

В 1923—1926 гг. в здании размещались рабфак, затем средняя школа № 10, в годы Великой Отечественной войны — госпиталь. В 1944 г. здание было передано эвакуированному из г. Пушкина сельхозинституту.

Пространство площади как бы организует обелиск, сооруженный по инициативе П. К. Фролова. Его проект трижды перерабатывался. По первому проекту высота памятника предполагалась 70 футов, т. е. более 21 м. Во втором варианте она была уменьшена до 16,4 м. Обелиск был заложен 18 июня 1825 г., однако работа по его сооружению началась после отъезда Фролова в Петербург. Руководил строительством архитектор Я. Н. Попов. Он творчески переработал проект памятника, соотнеся пропорции обелиска с пространством и архитектурным ансамблем площади, на которой устанавливался. Обелиск сложен из 12 блоков серого гранита. Блоки высекали и обрабатывали в д. Ведовской Колыванской волости и на плотках сплавляли вниз по рекам Чарышу и Оби до Барнаула. Высота обелиска 14 м. Для прочности сооружения при строительстве обелиска были применены свинцовые прокладки. Гранитные блоки соединялись между собой железными штырями. Основание стержня опирается на четыре чугун-





Горный госпиталь



Часовня у Дмитриевской церкви



Заводская богадельня

ные угловые опоры, лежащие на высоком гранитном постаменте. На гранях постамента были установлены бронзовые литые доски с посвятельными надписями: «Столетию Колывано-Воскресенских заводов, совершившемуся в царствование императора Александра I лета 1825 г.», «Колывано-Воскресенские заводы основаны статским советником А. Н. Демидовым в 1725 г. Вступили в собственность Императорского Величества в царствование императрицы Елизаветы в 1747 г.». Особенность барнаульского обелиска в том, что он посвящен не военным походам и победам, как большая часть обелисков России, а трудовой деятельности, развитию металлургии и технической культуры на Алтае.

На втором плане просматривается нагорная часть, в то время густо поросшая лесом. Когда же в 1857 г. на горе была построена белокаменная Иоановская церковь с колокольней (арх. Я. Н. Попов, ныне не сохранилась), пространственная композиция получила логическое завершение.

Демидовскую площадь соединяет с Соборной Петропавловская улица. Эта улица имела два главных центра притяжения — Петропавловский собор и сереброплавильный завод, — что обеспечило ей важное место в жизни города, а следовательно, и долгую жизнь. В первой трети XIX в. благодаря застройке общественными сооружениями Петропавловская становится главной улицей Барнаула. И каждое здание на этой улице — памятник истории, науки, техники, архитектуры.

6 Первое от Демидовской площади здание — бывшая канцелярия Колывано-Воскресенских заводов (ул. Ползунова, 41). Это здание возведено на месте, где до 1793 г. стояла деревянная контора Барнаульского завода. В ней работали: выдающийся изобретатель первого в России пароатмосферного двигателя И. И. Ползунов (1729—1766), изобретатель К. Д. Фролов (1726—1800), ученик И. И. Ползунова, участник строительства «огненной машины» И. И. Черницын (1748—1809), горный специалист П. М. Залесов (1772—1837) и другие талантливые изобретатели, исследователи Алтая. Первоначально



по оси симметрии над вторым этажом возвышалась восьмигранная башня с куполом. Купол завершался фонариком, в котором был установлен пожарный колокол. В конце 1840-х гг. архитектор Попов существенно изменил структуру фасадов: исчезла башня, появились пилястры. Сейчас в этом здании учреждение культуры.

При реставрации здания канцелярии в 2001 г. башня над главным входом была вновь воссоздана в том виде, какую она была выполнена по проекту архитектора Молчанова.

7 Рядом с канцелярией находился инструментальный магазин Барнаульского завода (здание сохранилось до наших дней) — это последняя по времени постройка Молчанова на ул. Петропавловской (1820-е гг.). А в 1840-х гг. оно было соединено архитектором Поповым с соседним зданием гауптвахты (арх. Молчанов, здание не сохранилось) глухой каменной оградой с декоративными портиками. Это обогатило ансамбль южной стороны Петропавловской улицы, придав некоторое сходство с архитектурными ансамблями Петербурга. В этом здании в 1920 г. располагалось Алтайское губернское управление архивным делом, в котором работал Григорий Дмитриевич Няшин. Сейчас здесь размещены фонды Алтайского государственного краеведческого музея (АГКМ) и НПЦ «Наследие».

8 На противоположной стороне улицы расположен деревянный дом.

Деревянные дома, сохранившиеся на бывшей Петропавловской линии, также интересны как образцы административных зданий XIX в. В здании (ул. Ползунова, 48), построенном во второй половине XIX в. по заказу Алтайского горного правления, размещалась чертежная Алтайского горного округа. Большие оконные проемы по всему периметру стен создавали хорошую освещенность рабочих помещений. Конструкцию административного здания формирует крупный симметричный объем бревенчатого сруба на высоком кирпичном цоколе.

9 Рядом здание бывшей главной химической лаборатории Кольвано-Воскресенских заводов (ул. Ползунова, 46). Проект здания, самого крупного тогда на Петропавловской линии, был создан в 1844 г. в Петербурге подполковником Евреиновым. К этому моменту имевшийся на территории завода деревянный дом химической лаборатории пришел в негодность и перестал отвечать тем задачам, которые стала решать лаборатория, превращаясь в научно-исследовательское учреждение. Строительство нового двухэтажного здания велось под руководством Я. Н. Попова и было закончено в 1851 г. В процессе строительства Попов немного изменил детальную обработку фасада, придав зданию более представительный вид. Своеобразный облик этому зданию придавало обилие труб на крыше. Это было вызвано наличием многочисленных печей.

В здании главной химической лаборатории вплоть до закрытия заводов проводились многочисленные анализы меди, серебра, золота, выплавлявшихся на Барнаульском заводе.

В 1913 г. в честь 300-летия дома Романовых решением Николая II здание отдано под краеведческий музей. Здание было отремонтировано и перестроено по проекту гражданского инженера Ивана Феодосиевича Носовича. В феврале 1915 г. в здание были перемещены коллекции Алтайского подотдела Русского географического общества и Горного музея.

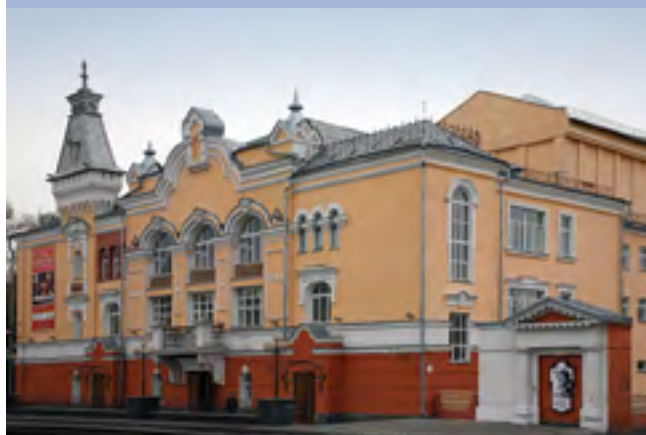
И сегодня в нем размещается Алтайский государственный краеведческий музей — старейший музей Сибири, основанный в 1823 г. инженером П. К. Фроловым (1775–1839) и доктором Ф. В. Геблером (1781–1850). Фридрих Вильгельмович — выпускник медицинского факультета Йенского университета, врач, естествоиспытатель, член-корреспондент РАН (1833).

10 Недалеко от химической лаборатории находилось здание горной аптеки (ул. Ползунова, 42). Оно было построено в 1793–1794 гг. по проекту А. И. Молчанова на месте обветшавшей и разобранной в 1792 г. первой в Сибири аптеки, сложен-





Народный дом. Начало XX в.



Филармония



Горное училище

ной из кирпича в 1752 г. В 1844 г. оно было перестроено другим заводским зодчим Я. Н. Поповым. История горной аптеки представляет немалый интерес. Она связана с деятельностью первых медиков на Алтае — Никиты Григорьевича Ноженщикова, Семена Ивановича Шангина, Фридриха Геблера. В XVIII в. Шангиным был заложен при аптеке сад лекарственных растений (на месте современного городского парка), о нем упоминает академик Паллас, посетивший Барнаул в 1771 г. Для аптекарского огорода Шангин из своих поездок и экскурсий постоянно привозил новые растения. Особенно его интересовали дикорастущие растения, используемые в народной медицине. В 1800 г. Шангин разбил ботанический сад и при нем оранжерею для теплолюбивых растений. В нем удалось собрать богатую коллекцию сибирской и китайской флоры. Интересно, что Барнаульский ботанический сад снабжал семенами вновь организуемый ботанический сад в Москве.

11 Рядом одноэтажное деревянное здание главного управления Алтайского округа (ул. Ползунова, 40). Усложненный Г-образный план здания продиктован угловым его расположением (выходит на Соборную площадь, ныне пл. Свободы). Сохранился один из обращенных на площадь парадных входов.

Два упомянутых деревянных здания выстроены в стиле эклектики со слабыми элементами классицизма.

12 На противоположной стороне улицы — здание бывшего Народного дома (ныне филармония, ул. Ползунова, 35), построенное в последний год XIX в. по проекту столичного архитектора Ропета (И. Петрова), а надзор за его строительством (безвозмездно) вел И. Ф. Носович, который прибыл в Барнаул в 1899 г. Первоначально, в 1822—1824 гг., на этом месте стояла каменная двухэтажная гауптвахта — заводская тюрьма. Ее здание было выстроено по проекту А. И. Молчанова и гармонично сочеталось с другими заводскими зданиями на ул. Петропавловской. В 1865 г. здание гауптвахты сгорело и уже не восстанавливалось. По инициативе



Василия Константиновича Штильке (1850–1908), просветителя и общественного деятеля, организатора Общества попечения о начальном образовании, на руинах сгоревшего здания был построен Народный дом.

Кабинет бесплатно уступил здание гауптвахты и аптекарский сад на все время существования Общества.

Министерство финансов с позволения царя выделило 10 тыс. рублей, и 10 тыс. рублей поступило от частных лиц. Самые крупные вклады принадлежали И. М. Сибирякову, А. Ф. Морозову. Немалым источником дохода стал аптекарский сад. В нем были построены летний театр, бильярдная, кегельбан, стрелковый тир, детская площадка. Народный дом стал центром культурной и общественной жизни города. В этом здании проходили выставки первого профессионального художника Алтая Григория Ивановича Гуркина (ученик Шишкина), живописца А. О. Никулина, организовывались сеансы показа цветных диапозитивов с видами горного Алтая Сергея Ивановича Борисова. Уже в советское время в этом здании выступал всероссийский староста Михаил Иванович Калинин. До 1975 г. в здании размещался Алтайский драматический театр.

Кроме того, В. К. Штильке очень много сделал для барнаульцев. Он создал в городе две школы: Нагорную и Зайчанскую, — за время существования которых 1200 мальчиков и девочек, преимущественно из малообеспеченных семей, получили начальное образование. В школах детей не только бесплатно учили, но и обеспечивали учебниками, одеждой, горячими завтраками, а самым способным помогали продолжить образование. Так, в 1897 г. была оказана помощь А. О. Никулину, отправлявшемуся в Петербург в рисовальную школу барона Штиглица. Впоследствии Никулин стал известным пейзажистом. О его работе мы можем судить и по художественным фильмам, в которых он принимал участие как оформитель декораций, — «Василиса Прекрасная», «Новый Гулливер» и др.

Благодаря Штильке в 1888 г. в Барнауле была открыта общественная публичная библиотека (ныне библиотека им. В. Шишкова).

13 На Соборной площади (ныне пл. Свободы) находился Петропавловский собор, который дал название улице Петропавловской и Соборному переулку (ныне Социалистический пр.). Любопытно то, что закладка храма совпала с началом плавки серебра на Барнаульском заводе и отправки в Санкт-Петербург первого каравана с серебром.

Петропавловский собор уникален. Это первый храм Барнаула. Деревянная церковь, предшественница этого храма, была построена еще в середине XVIII в., но спустя чуть более 20 лет пришла в негодность. В 1771 г. по проекту московского архитектора Макулова был заложен каменный собор в стиле барокко, а уже через три года собор был освящен. В ходе реставрационных работ во второй половине XIX в. первоначальный облик храма был изменен. Этого храма на улицах нашего города мы с вами уже не увидим, т. к. он был разрушен в 1935 г., а вместе с храмом не стало и кладбища, на котором были похоронены изобретатель И. И. Ползунов и бригадир А. В. Беэр, принявший завод Демидова во владение Кабинета Императорского двора.

Во второй половине XIX в. Петропавловская линия перестает быть главной. Центр Барнаула перемещается на другие улицы.





1096

1103

1103

ОДЕСЬКИЙ ШІ

como
-50%

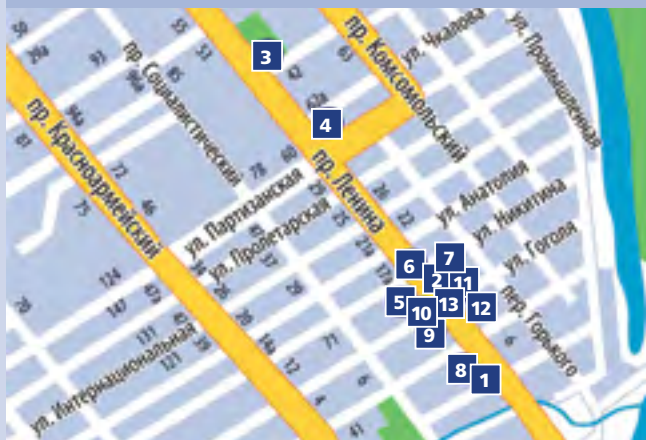




Никольская церковь



Духовное училище



Маршрут № 2

Главная улица Барнаула конца XIX—начала XX в. Московский проспект

Если взять в руки энциклопедию Барнаула, то сможем узнать, что в городе 750 проспектов, улиц, переулков. О существовании некоторых мы порой даже и не догадываемся, а некоторые остаются для нас знакомыми незнакомцами.

Вот, например, Ленинский проспект — красная линия нашего города. Проспект проходит по трем районам: Центральному, Октябрьскому, Железнодорожному. Проспект — как ниточка, на которую нанизаны памятники архитектуры разных времен.

Улица неоднократно меняла свое название. В XVIII — начале XIX в. это Богородицкий переулочек (от названия Богородице-Одигитриевской церкви), позднее Бульварный, потом Московский переулочек. Затем улица стала проспектом, после 1917 г. звалась улицами Бульварная, Садовая, какое-то время Советский проспект и только с 1924 г. (официально с 1927) Ленинский проспект. Из всех перечисленных старых названий наиболее известно одно: Московский проспект. Название «Московский» связано с тем, что отсюда начинался путь на Московско-Сибирский тракт (Москва — Томск — Иркутск — Яхта), по которому шло движение грузов из Китая и Сибири в Центральную Россию и в обратном направлении.

О том, как выглядел Московский проспект, мы можем узнать из фотографий конца XIX—начала XX в., хранящихся в музее, и из воспоминаний барнаульцев. Какие-то здания сохранились только на фото снимках, а каким-то повезло больше, и они до сих пор украшают одну из самых старых и важных улиц города.

К концу XIX — началу XX в. улица являлась главной в городе. Среди прочих улиц она отличалась шириной и бульваром посередине. Известный немецкий ученый и путешественник Карл Ледебур, побывавший в нашем городе в 1826 г., отметил: «Бульвар на Московской улице, засаженный двумя рядами тополей, является местом прогулок жителей города».



1 Согласно плану 1785 г. переулочек расширился до 42 м. Богородским он назывался в связи со строительством (Богородице-Одигитриевской) церкви в 1795—1815 гг. Она строилась на деньги самых богатых купцов Барнаула того периода Пуртовых. Большая часть купцов Барнаула являлась прихожанами именно этой церкви. Находилась она на пересечении улицы Большой Тобольской (с 1910 г. Л. Толстого) и Богородского переулка (ул. Московской).

Если Петропавловский собор дал название Петропавловской улице, то церковь Богородицы Одигитрии дала название Богородицкому переулку. Судьба этого храма, как и многих других, была трагичной: сначала его ограбили, а потом разрушили. А между тем это был самый богатый храм нашего города. Когда в 1922 г. собирали церковные ценности для голодающих Поволжья, из него было изъято 5 пудов 31 фунт серебра (в том числе 44 ризы, оставлено только 12). Для сравнения: в Петропавловском соборе был изъят 3 пуда 38 фунтов серебра.

В советское время церковь снесли. Ныне на этом месте небольшой скверик.

Помимо Одигитриевской церкви позже на Московской улице (проспекте) были выстроены и другие культовые здания: в 1861 г. евангелическо-лютеранская церковь, в 1904—1906 г. Никольская православная, в 1913 г. католический костел. Все они были сооружены по проектам профессиональных архитекторов и украшали улицу. Обращает на себя внимание и то, что по одной линии и недалеко друг от друга стояли храмы разных конфессий, но при этом не было отмечено ни одного случая трений или вражды между прихожанами.

2 Евангелическо-лютеранская церковь (кирха) Святого Павла была сооружена по проекту академика архитектуры Геральда Боссе, он известен и как автор реформаторской немецкой церкви в Петербурге. В советский период она была закрыта, разрушена в 1970-е гг. Сейчас на этом месте сквер, на котором установлен памятник председателю военно-революционного комитета и Барнаульского Совета рабочих и солдатских депутатов Матвею Константиновичу Цаплину (1886—1918).

3 Католический костел в Барнауле был построен в 1913 г. по проекту И. Ф. Носовича. Строительство костела началось по просьбе 400 военнослужащих поляков (кстати, автор проекта тоже был поляк). В конце 1920-х гг. он уехал из России в Польшу. Здание, конечно же, видоизменено, но даже в таком усеченном виде притягивает взгляд соразмерностью и цельностью объема. В 1936 г. было снесено остроконечное завершение храма, а в здании разместили аптеку, которая занимает помещение и поныне.

4 Строительство Свято-Никольского храма было предпринято, т. к. в городе находился Барнаульский резервный пехотный батальон. Место было выбрано недалеко от полковых казарм. Храм вмещал в себя 630 человек. Никольская церковь образовала в городе еще одну площадь — Полковую, которую использовали для проведения народно-патриотических праздников и манифестаций. Здесь отмечали 100-летие Отечественной войны 1812 г., 300-летие дома Романовых. После революции Никольская церковь разделила судьбу многих храмов Барнаула: она была закрыта, купол и колокольня уничтожены. Некоторое время церковь пустовала, затем в ее стенах разместился воинский клуб. В 1990-х гг. здание было передано православной церкви, произведен ремонт, расписаны стены храма. В 2002 г. для храма в Воронеже был отлит великолепный набор колоколов, оплаченный московским предпринимателем, бывшим барнаульцем П. Черепановым, шуйские мастера-резчики изготовили иконостас, а палехские иконописцы написали для него иконы.

5 По нечетной стороне улицы на пересечении с ул. Томской (ныне Короленко) выделялось здание духовного училища, построенное в 1869 г. по проекту архитектора Н. Шульдаля. Первоначально здание имело колокольню и угловую башенку. Во время пожара здание сильно пострадало, а вскоре прекратило существование и самое учебное заведение. В 1924 г. здание было восстановлено по проекту инженера-строителя П. П. Курковского. По углам вместо башенок появились четырехгранные купола, придающие зданию вид крепости. В советское время в нем размещалась школа № 1, в годы Великой Отечествен-



Главная улица Барнаула конца XIX—начала XX в. Московский проспект



пр. Ленина, 8



Аптека, ранее католический костел



Городская Дума

ной войны здание занимал госпиталь, о чем сообщает укрепленная на фасаде мемориальная доска. Ныне здесь отделы городской администрации.

6 В начале XX в. на бульваре проспекта, между улицами Анатолия и Никитина (современные названия), была построена часовня в честь святого благоверного князя Александра Невского в память спасения от опасности государя императора Александра II во время покушения на него в Париже.

В годы богоборчества часовня использовалась под бытовые нужды — вплоть до начала 1950-х гг. в ней находилась водопроводная колонка, — а затем снесена. Однако в постсоветское время часовню восстановили по старым чертежам, и в 2006 г. состоялось ее торжественное открытие.

7 Особое место на проспекте занимает здание № 18 (ныне городская администрация — городская Дума). Это бывший дом начальника Алтайского горного округа. Здание выстроено в первой половине XIX в. по проекту Я. Н. Попова. Достоверно известно, что в этом здании с 1847 по 1850 г. проживал известный русский ученый-металлург П. П. Аносов, создатель булата, в то время начальник горного округа. В начале XX в. в этом доме жил другой начальник Алтайского округа, статский советник А. Ф. Кублицкий-Пиотух, родственник Александра Блока. Здание сильно пострадало во время пожара 2 мая 1917 г. и было восстановлено в 1922–1924 гг. Его фасад утратил черты классицизма и приобрел эклектический вид. На фронте главного фасада появились рельефы, выполненные скульптором С. Р. Надольским. С домом начальника Алтайских горных заводов связана местная легенда о призраке — Голубой даме.

8 В начале XX в. Московский проспект становится главной торговой улицей Барнаула. Здесь строятся новые магазины, жилые купеческие особняки. С 1900 г., когда была выстроена электростанция И. Платонова, многие торговые, административные и жилые здания проспекта освещались электричеством. Оживляли улицу большие витрины магазинов, реклама. По нечетной стороне, между улицами Толстого и Петропавловской (Ползунова), шли по-



Знаменская церковь (ул. Большая Олонская, 24)

Расположена на правом берегу Барнаулки в исторической части города. Кирпичному зданию предшествовали два деревянных, построенных в 1754 и 1778 гг. Ранее ее называли церковью Св. Елизаветы и Захария, или Захарьевской. Согласно легенде, благонравные Елизавета и Захарий, будучи уже в преклонном возрасте, получили «знамение» о рождении у них сына – будущего Иоанна Предтечи.

24 мая проект церкви благословил епископ Томский и Енисейский Афанасий. Заложена в январе 1853 г., освящена в 1858-м. В то же время был утвержден престол Знамения Божьей Матери (Новгородской), церковь получила современное название. Строилась под наблюдением И. М. Злобина. В 1923 г., после образования Барнаульской епархии, стала кафедральной. В 1930-е гг. закрыта, были разобраны главы и колокольня. В здании разместили сначала Барнаульское архивное бюро, с 1937 г. — Государственный архив Алтайского края. После 1947 г. в интерьере был устроен второй этаж, в 1960-е гг. к зданию сделаны пристройки. В мае 1991 г. Знаменская церковь возвращена верующим, 30 января 1994 г. возобновились богослужения. Отстроен и освящен придел с купелью для крещения. В Знаменской церкви размещается одноименный женский монастырь, образованный по благоволению Патриарха Московского и всея Руси Алексия II и по постановлению Святейшего синода от 18 июля 1994 г.

стройки купцов Суховых: двухэтажный кирпичный жилой дом и одноэтажный большой магазин. Жилой дом сгорел во время пожара 1917 г., а здание бывшего суховского магазина в советское время было надстроено сначала вторым, затем и третьим этажом и долгие годы принадлежало хлебозаводу. Ныне оно снова отдано торговой сфере, здесь разместился фешенебельный магазин «Седьмой континент».

9 На Московском проспекте находилось самое большое торговое здание дореволюционного Барнаула — пассаж Смирнова. Здание занимало практически весь квартал и имело форму буквы «П». Один фасад выходил на Московский проспект, два других — на улицы Кузнецкую (ныне ул. Гоголя) и Пушкинскую. Здание было выстроено в 1909 г. и оценивалось в 107,7 тыс. рублей. На первом этаже находился универсальный магазин со множеством отделов: модно-галантерейный, обувной, аптечный, винно-бакалейный, посудный, ювелирный и фотографический. Это был самый шикарный и дорогой магазин города, с высоким уров-

нем сервиса: товары покупателям доставлялись на дом, а на каждую проданную вещь обязательно наклеивался ярлычок, художественно выполненный из кости или из латуни. В случае обнаружения скрытого дефекта товар обязательно обменивался. Второй этаж смирновского магазина занимал «Русский для внешней торговли банк». А во дворе находились склады и частная электростанция (кстати, не единственная в городе; первая была построена в 1898 г. и принадлежала купцам Суховым). После пожара 1917 г. это здание не восстановлено. Сейчас на этом месте находится сквер, в центре которого колыбанская ваза, установленная к 250-летию основания г. Барнаула, а чуть в стороне — памятник А. С. Пушкину, открытый к 200-летию со дня рождения поэта 6 июня 1999 г.

10 Современный Дворец бракосочетания — здание, построенное во второй половине XIX в. купцами Мальковыми, известными в тот период виноделами. К началу XX в. дела этой семьи пошатнулись, они выбыли из купеческого сословия, свой же дом сдавали в аренду. Так, арендаторами являлись дворяне-предприниматели Андроновские, владельцы пивоваренного завода. Они в этом здании держали трактир и ресторан «Метрополь». В годы Первой мировой войны здесь был трактир мещанина Жмурин-Виноградова.

11 По четной стороне проспекта, выше Одигитриевской церкви, размещалось двухэтажное здание городской Думы, с городской же аптекой на первом этаже, а несколько выше — одноэтажный магазин товарищества «С. Я. Яковлев и А. И. Поляков». В годы Первой мировой войны на средства городского бюджета оба здания были существенно перестроены, их соединили в один корпус, первый этаж предназначался для магазинов, прежде всего того же торгового дома «С. Я. Яковлев и А. И. Поляков», второй этаж — для городской Думы и управы. Административное здание украшено башенкой, предназначенной для курантов, купленных в магазине швейцарских часов в Петербурге (ныне на углу пр. Ленина, 6 и ул. Ползунова, 25).



Главная улица Барнаула конца XIX — начала XX в. Московский проспект

Свято-Никольский источник

Свято-Никольский источник расположен в черте г. Барнаула в нагорной его части. С этим источником связана такая легенда. По народному преданию, шел однажды благочестивый христианин кромкой Барнаульского бора и дано ему было увидеть как бы столп огненный от земли до неба, а в том столпе узрел он святителя Николая Чудотворца. Подивился он этому видению и поспешил к тому месту, где стоял столп огненный. Подошел и видит: из земли родник бьет. Понял он, что неспроста это. Дается граду Барнаулу сей родник освященной Богом воды по молитвам Николая Чудотворца для исцеления болящих и прославления через подаваемые исцеления Единого в Троице славимого Бога великого угодника Его Святителя Николая. Через некоторое время стараниями угодниц Божиих рядом с источником был воздвигнут женский Богородице-Казанский монастырь. Поднялся прекрасный белый храм в честь иконы Владимирской Божией Матери, кстати, самый крупный в Барнауле, рассчитанный на полторы тысячи молящихся. А у подножия монастыря, на берегу р. Барнаулки, была построена двухэтажная деревянная часовня во имя святителя Николая Чудотворца. В реку сбегал целебный источник, к которому везли больных и расслабленных, — для них была устроена купальня. Об источнике знала вся Россия. После революционных событий в монастырь стекаются насельницы уже из разогнанных

монастырей с запада России. Однако и здесь монастырские владения наряду с церковными были национализированы. И уже к 1920 г. большинство сестер монастыря разбегались по своим родным селам и деревням. В 1921 г. монастырь разогнан и превращен в следственный изолятор. Возле святых стен расстреливали «контрреволюционеров». Игуменью Мариамну с 1921 по 1938 г. неоднократно под разными предложениями арестовывали, наконец, в начале 1938 г., приговорили к расстрелу. Целебный источник превратили в свалку. Однако живительная вода продолжала вытекать из кучи мусора. В 1995 г. по результатам лабораторного анализа установлено, что вода соответствует стандарту «питьевая». В народе этот родник называют Серебряным. Благодаря стараниям М.М. Косицыной собран мусор, и источник получил статус «Памятника истории и природы». Священнослужители Покровского собора преобразили источник: на месте расстрелов и часовни установили православные кресты, место огородили и поставили два колодца, где можно набрать воду. Стараниями матушки Христины, которая практически каждый день приходит к источнику, территория около источника утопает в цветах. По ее словам, каждый год 22 мая, в день Николая Чудотворца, освящается источник и вода его помогает излечить болезни, главное в это верить. И идут сюда люди кто помолиться, кто воды набрать, а кто и просто отдохнуть от городской суеты, в тишине посидеть на лавочке.

12 Между улицами Пушкина и Гоголя, по четной стороне, размещалась усадьба миллионеров барнаульских дворян-предпринимателей Платоновых. Здесь была самая крупная в городе электростанция. Династия Платоновых являлась на Алтае лидером по производству и сбыту вино-водочных изделий. Константин Павлович Платонов в 1869 г. открыл в Барнауле водочный завод, где из иткульского спирта (Иткульский спиртзавод также принадлежал Платоновым) изготавливались водки, наливки, ликеры. В 1896 г. на всероссийской Нижегородской выставке «нектарин из китайских яблочек» Барнаульского завода получил бронзовую медаль.

13 В 1913 г. было завершено строительство одного из лучших торговых зданий проспекта, да и всего города — магазин Ивана Полякова, купца 1-й гильдии, ныне «Красный». Здание из красного кирпича, украшенное кованым металлом, было выстроено в русском стиле, соединено мощными воротами с построенным ранее домом Полякова по ул. Гоголя. Вдоль обоих зданий имелся тротуар из каменных плит, к сожалению, залитый асфальтом в 1960-е гг. Во дворе этих зданий имелись собственная электростанция, склады, пимокатная и овчинно-шубная фабрики. На этой фабрике производили известные по всей Сибири и за ее пределами шубы «барнаулки». Одним словом, здесь было «все, что нужно, и еще чуть-чуть». Усадьба И. И. Полякова была самой крупной купеческой усадьбой Барнаула.

В 1913 г. городская Дума приняла решение о продлении Московского проспекта в северном направлении, сохранив его ширину и бульвар посередине. На месте Дунькиной рощи (ныне городок АлтГТУ) было запланировано разбить большой парк. Но проспект не имел выхода к Оби. Напомним, что он начинался от ул. Л. Толстого и был продлен до Оби уже в наше время, во время строительства троллейбусной линии в 1970-х гг.

Но это тема уже другой экскурсии.



Покровский кафедральный собор

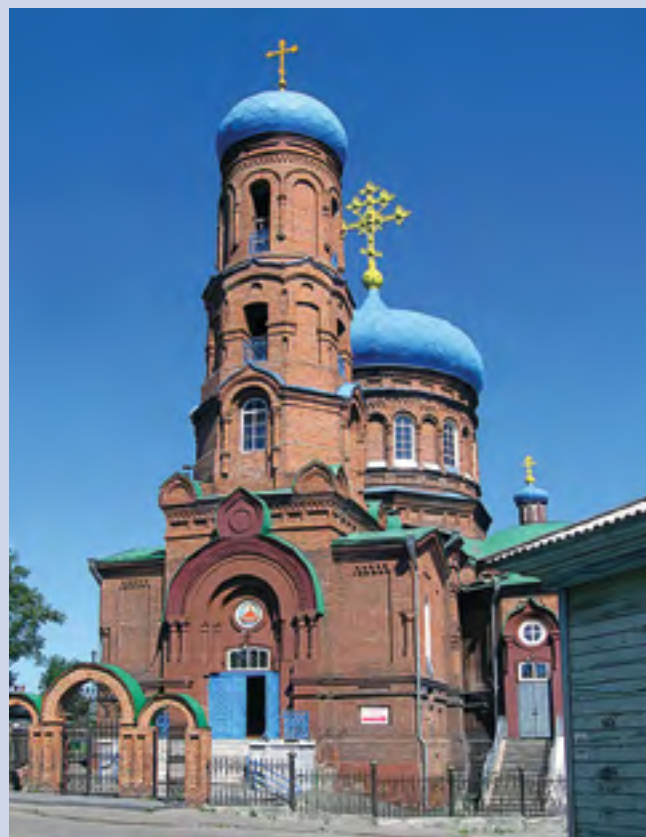
К 1917 г. на Алтае было более 300 церквей. Только в г. Барнауле действовало 13 храмов: 9 православных (Петропавловский собор, Знаменская, Одигитриевская, Покровская, Иоаннопредтеченская, Дмитриевская, Воскресенская, Никольская, Троицкая церкви), старообрядческие храмы, католический костел, лютеранская церковь, еврейская синагога, небольшая мусульманская мечеть, часовни, духовное училище. Сохранившиеся планы Барнаула показывают, как разумно и красиво ставили большие и малые церкви на площадях (а если на улице, то с отступом от красной линии), как зеленел город скверами и садами, всегда окружавшими храмы.

История Покровского собора (ул. Никитина, 137) восходит к 1860 г. На пересечении улицы Бийской (ныне ул. Никитина) и 2-го Прудского переулка (ныне Циолковского) решено было выстроить церковь и назвать ее в честь Покрова Пресвятой Богородицы. Через три года строительство завершилось, и освященная церковь не пустовала никогда. Прихожанами тогдашней, еще деревянной, Покровской церкви были люди небогатые: крестьяне, ремесленники, мещане, — расположена церковь была в беднейшей части города, на западной его окраине. Пожертвований прихожан на содержание храма не хватало, и Покровскую церковь отдали «под опеку» собору Петра и Павла. К началу 80-х гг. XIX в. прихожан Покровской стало так много, что решено было строить новый, более вместительный храм. Деньги на строительство собирали, как

положено, всем миром. Было решено взамен деревянной выстроить новую каменную церковь, рассчитанную на века. Церковь была заложена в 1898 г., и в 1904 г. построены трехпрестольная церковь Покрова Божией Матери, второй престол во имя святого благоверного князя Александра Невского и во имя святого великомученика и целителя Пантелеимона. Построена по образцовому проекту в формах русско-византийского стиля. Здание из красного кирпича и раньше и сейчас очень торжественно смотрится на фоне одноэтажной деревянной застройки. Как и многие постройки XIX—начала XX в., здание церкви очень прочное. Объясняется это необычной технологией возведения стен. Перед тем как начать кладку, кирпичи смачивали. Намокшие, следовательно выпустившие из себя воздух, кирпичи намертво впитывали в себя цементный раствор, и кладка получалась очень прочной. В строительстве церкви принимали участие не только наемные рабочие, но и добровольные артели и даже дети. К 1903 г. строительство было завершено, а в сентябре 1904 г. состоялось освящение церкви. Вскоре началось строительство самой большой тогда в Барнауле церковно-приходской школы. Это двухэтажное (первый этаж для девочек, второй — для мальчиков) здание располагается на углу улиц Анатолия и Ядринцева — сейчас здесь школа № 13. В 1917 г. размеренной жизни церкви, конечно, пришел конец. Например, прямо на Пасху церковь подвергли обстрелу, в начале 20-х гг. разграбили. Храм был закрыт одним из последних в 1939 г., была разобрана колокольня. Храмы

стали открываться потихоньку в 1943 г. В Барнауле в январе 1944 г. началось восстановление Покровской церкви. С конца 1940-х гг. началась реставрация росписей храма. В эпоху Хрущева над Покровской снова нависла угроза закрытия — «в связи с несоблюдением правил пожарной безопасности внутри здания». И это при том, что в здании было пять выходов. Никто из верующих после службы храм не покинул. Люди организовали круглосуточное дежурство и за несколько дней расчирили центральную дверь главного придела. Собором церковь начали именовать с начала 1970-х гг. В те годы были позолочены иконостасы трех приделов,

появилось несколько новых икон, был построен даже Крестильный храм. Свой первоначальный вид Покровский собор приобрел в 1990 г.: была восстановлена разрушенная в 30-е гг. колокольня. В 1994 г. была образована Барнаульская епархия, и Покровский собор становится кафедральным. Уже в XXI в., к столетию собора, был значительно расширен алтарь, заменен в храме пол. Всего за год возле собора было построено трехэтажное здание Барнаульского духовного училища, которому в 2006 г. присвоен статус духовной семинарии.





улица
АНТОЛИЯ
Росстатбанк
Универсальный банк
Кредитная организация
г. Алматы, 37
11-01-08, 11-01-08

В ДАВНОМ
ПОРЯДКЕ



Гастроном под шпилем



Маршрут № 3

**Ленинский проспект.
XX—XXI вв.**

И сегодня проспект Ленина является главной улицей Барнаула. Здесь органично сплетаются памятники архитектуры начала XX в. с постройками XXI в. На одной улице по соседству можно увидеть недавно построенные православные часовни и административные здания, украшенные лепниной, с советской символикой и со скульптурными изображениями рабочих, завод и современный супермаркет. Протяженность проспекта около 10 км. Советские архитекторы тактично отнеслись к историческому архитектурному наследию проспекта, продолжив намеченную в первой четверти XIX в. линию бульваров, постепенно повышая этажность зданий.

Основные архитектурные памятники советского периода были возведены именно на Ленинском проспекте. Свое название проспект получил в 1924 г. после смерти Ленина. На сегодняшний день на нем находится три памятника В. И. Ленину, самый старый из них был установлен еще в 1930-е гг. на аллее проспекта. По первому советскому генеральному плану Барнаула (1937) было намечено на главной улице, Ленинском проспекте, построить две новые площади — Октября и Советов. Они как крупные бусины, нанизанные на нитку.

1 Октябрьская площадь, самая оживленная площадь города, была предусмотрена как основная транспортная площадь, на которой распределяются потоки городского транспорта: по проспектам Калинина и Ленина — к северной промышленной зоне и к мосту через Обь; по пр. Строителей — к железнодорожному вокзалу и на Павловский тракт (дорога в аэропорт). Как архитектурный ансамбль площадь сформировалась к 1956 г.

2 В 1937 г. была построена школа № 25 (ныне русско-американский колледж). Перед парадным входом в свое время был установлен памятник

В.И. Ленину. В этом же здании располагается и Алтайский государственный художественный музей (пр. Ленина, 88).

3 В 1937 г. был открыт клуб меланжевого комбината (пр. Калинина, 2), его здание – важный элемент ансамбля площади – решено в русле парадной монументальной архитектуры той эпохи. К площади обращен мощный четырехколонный дорический портик, увенчанный строгим аттиком с металлическим парапетом. Зрительный зал клуба рассчитан на 700 мест. Здесь работали многочисленные кружки технического и художественного творчества, самодеятельная студия оперы и балета. В годы Великой Отечественной войны в клубе ставил спектакли эвакуированный из Москвы в Барнаул театр Таирова, выступал Л. Утесов.

4 В послевоенный период начался очередной этап застройки Барнаула. Что касается застройки пр. Ленина, была установлена высота в 5 этажей для жилых зданий и 4 этажа для общественных объектов.

По новому генеральному плану имеющаяся архитектура центральной части Барнаула оставалась в прежнем виде. На его основе в 1951–1956 гг. был окончательно сформирован и облик Октябрьской площади. В 1956 г. по проекту Ф. К. Додица был сооружен жилой дом, ставший символом Барнаула, – «дом под шпилем», с магазином на первом этаже (пр. Ленина, 82), а сверху под куполом располагался герб Советского Союза. Долгое время гастроном был самым большим в городе. Это здание можно считать символом Барнаула; наверное, нет ни одного издания о городе, где бы ни красовался его силуэт.

5 Именно здесь, в доме № 78 по пр. Ленина, начиналось барнаульское телевидение. В городе с населением в 255 тыс. человек в 1956 г. вступила в строй третья в Сибири студия телевидения. На первом этаже здания за короткий срок было оборудовано помещение для телецентра, рядом была сооружена 40-метровая мачта, позволяющая принимать передачи в радиусе 20–40 км.

Площадь студии была чрезмерно мала, всего 35 кв. м, она представляла собой только кабину для диктора. Однако в 1960 г. здесь на записи можно было увидеть Эдиту Пьеху с ансамблем «Дружба» и других знаменитостей.

6 В 1955 г. было построено здание для городского комитета КПСС. Здание имеет торжественный дворцовый вид. В традициях того времени фронтоном украшает советская символика, которая сохранилась и до сегодняшнего дня. Сейчас в этом здании располагается Алтайская государственная академия культуры и искусства (пр. Ленина, 66).

7 Площадь Советов, главная площадь Барнаула, расположена в центре города, между улицами Дмитрова и Молодежной. Предполагалось, что доминантой площади будет высотное административное здание-башня в 14 этажей, напоминающее архитектурный облик Московского государственного университета – в несколько уровней, со шпилем.

Планировалось и создание Обского бульвара, идущего от площади к Оби. Великая Отечественная война прервала реализацию этого плана и внесла в него свои коррективы. Архитектурный облик площади сформировался в 60–70-е гг. Ведущее сооружение в ансамбле – здание краевой администрации, по оси его фасада в 1967 г. установлен бронзовый на гранитном постаменте памятник В. И. Ленину, разбит партерный сквер. Собственно территориальная площадь – 2,6 га. В ансамбль площади постепенно включились здания гостиницы «Центральной» (пр. Ленина, 57), нового девятиэтажного корпуса Алтайского государственного университета (пр. Ленина, 61). Классический университет в Барнауле появился в 1973 г. На площади проходили военные парады и демонстрации трудящихся в дни праздников.

8 В 2003 г. у Барнаульского почтамта (пр. Ленина, 54) напротив здания краевой администрации установлен знак «Нулевой километр», от которого берут начало все дороги Алтайского края. Знак представляет собой вазу из коргонского порфира, установленную на высоком постаменте из колы-



Кинотеатр «Родина»



Здание администрации Алтайского края



Кольванская ваза, нулевой километр

ванского гранита. Мозаика, изображающая стороны света и двенадцать зодиакальных созвездий, выполнена из черного габбро. Камень, из которого сделана ваза, заготовлен на Кольванском карьере еще нашими предками в 1815 г. Кстати, самая большая каменная ваза в мире, украшающая сейчас один из залов Эрмитажа, тоже была изготовлена на Алтае из зеленоволнистой яшмы в XIX в.

9 Со стороны Ленинского проспекта с площади Советов просматривается здание Дворца зрелищ и спорта (пр. Социалистический, 93), построенное в 1966 г. В этом здании на ледяном поле в разное время выступали мастера фигурного катания — чемпионы СССР, мира, Европы, Олимпийских игр Л. Белоусов и О. Протопопов, И. Роднина и А. Уланов, Н. Линичук и Г. Карпоносов, И. Бестемьянова и А. Букин, И. Бобрин. С концертными программами выступали многие известные эстрадные артисты, коллективы. В 2001 г. Дворцу присвоено имя летчика-космонавта Германа Титова.

10. На четной же стороне проспекта находится один из самых крупных технических вузов Сибири и России, основанный в 1941 г. на базе эвакуированного в Барнаул запорожского института, — Алтайский государственный технический университет им. И. И. Ползунова (пр. Ленина, 46). В 1980 г. перед главным корпусом университета установлен памятник И. И. Ползунову. На гранитном постаменте бронзовая фигура изобретателя, рядом два цилиндра — основная деталь созданного им паротмосферного двигателя. Надпись: «Облегчить труд по нас грядущим».

На территории технического университета расположена часовня св. Татьяны, открытая в 2004 г. Названа в честь Татианы Римской, покровительницы образования и студентов. Это единственная студенческая часовня в ведении Барнаульской епархии.

Сооружение имеет нежный девичий характер, соответствующий образу святой, давшей название строению. Белая часовня с текучими, тонкими

и гибкими формами. А карнизные медные кокошники, которыми завершается свод, напоминают оборки на юбке. Обращает внимание особая форма купола — не традиционная луковичная, а более древняя шлемовидная.

11 Алтайский государственный медицинский университет (пр. Ленина, 40). Создан в 1954 г. с целью подготовки врачей для сельских районов края в связи с начавшимся освоением целинных и залежных земель. Здание строилось для сотрудников КГБ, однако в 1954 г. во время пребывания в Барнауле первого секретаря ЦК КПСС Никиты Хрущева прямо в автомобиле было принято решение отдать здание институту, т.к. в годы освоения целинных и залежных земель подготовка врачей для сельских районов стояла очень остро. За высшим медицинским образованием барнаульцы ездили в Новосибирск. Четырехэтажное здание украшено колоннами и, конечно, советской символикой. Кстати, для КГБ строились и здания на пр. Ленина, 25 (ныне Дом правосудия), на пр. Ленина, 61 (ныне один из корпусов Алтайского государственного университета).

12 В 1941 г. по типовому проекту московского архитектора Г. Х. Френка был построен двухзальный кинотеатр «Родина» (пр. Ленина, 19). Это первое здание, построенное специально для кинотеатра. Ранее все существовавшие кинотеатры размещались в приспособленных помещениях. В день открытия «Родины» 5 ноября 1941 г. в голубом и розовом залах были показаны фильмы «Ленин в 1918 г.» и «Волочаевские дни». Именно в этом кинотеатре 9 мая 1945 г. состоялась премьера фильма «Кашей бессмертный», снятого в годы Великой Отечественной войны на Алтае. На премьере присутствовал режиссер Александр Артурович Роу. Некоторое время перед входом в кинотеатр стоял памятник И. В. Сталину. В 1997 г. на базе кинотеатра был открыт Центр российской кинематографии им. И. А. Пырьева, уроженца г. Камень-на-Оби Алтайского края.

13 Памятник-obelisk павшим за установление советской власти находится на бульваре проспекта на месте братской могилы. Здесь были похоронены партизаны армии Е. М. Мамонтова, крестьяне-повстанцы, рабочие-железнодорожники, расстрелянные в 1918—1919 гг., партийные и советские работники. Первый памятник был деревянный, в 1928 г. его заменили на кирпичный монумент-трибуну. В 1957 г. реконструирован. На всех могилах были сооружены надгробья, установлены новые мемориальные доски. В 1967 г. по проекту В. В. Казаринова и скульптора В. Ф. Добровольского памятник вновь реконструирован. Установлены obelisk из красного мрамора высотой 10 м. (изготовлен в Киеве), памятная мемориальная стела с именами погибших. Надпись: «Оборонившихся павшим за социализм».

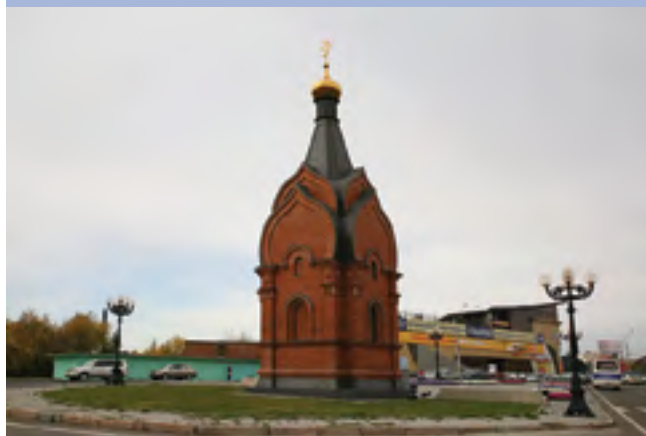
14 На пересечении с ул. Анатолия (Ленина, 23) в 1939—1941 гг. было построено крупное административное здание, предназначавшееся для краевого совета профессиональных союзов (архитекторы А. В. Барнанский, В. Л. Казаринов). Это яркий образец советской монументальной архитектуры — так называемого сталинского классицизма. Торжественность зданию придает срезанный угол, а также лоджии с балясинами, причем одну из ниш лоджии на уровне третьего этажа украшает скульптура рабочего.

15 После пожара город отстраивался. В 1929 г. в Барнауле было завершено строительство самого большого на то время здания, выстроенного в стиле конструктивизма. Здание предназначалось для Алтайсоюза (пр. Ленина, 8).

16 К 1973 г. пр. Ленина был продлен — у Барнаула появился выход к Оби. На Ленинском проспекте появилась еще одна площадь — площадь Баварина. В центре площади в 2004 г. построена часовня Святого равноапостольного князя Владимира в память о трагической смерти мэра Барнаула Владимира Николаевича Баварина (1939—2003), который с 1996 г. был главой городского самоуправления. Часовня, построенная из особым



Алтайский государственный технический университет
им. И.И. Ползунова



Часовня Святого равноапостольного князя Владимира



Алтайский государственный медицинский университет

образом обточенного красного кирпича, оказалась созвучна соседствующему краснокирпичному же Знаменскому женскому монастырю (ул. Большая Олонская, 24). Здесь монахини ведут благотворительную работу, помогают больным, дают приют паломникам. Хранят почитаемые иконы: Иверскую мироточивую, Знаменскую и Почаевскую чудотворные, обновившееся распятие Спасителя.

17 На этой же площади расположен музей дорог Алтайского края (пл. Баварина, 17). Отсюда можно продолжить знакомство с городом и его окрестностями, совершив прогулку на теплоходе по Оби, одной из крупнейших рек на земном шаре (длина 3650 км). Река образована от слияния двух рек – Бии (301 км) и Катунь (688 км). Со смотровых площадок моста через Обь можно сделать на память панорамный снимок Барнаула, где будут видны самые высокие сооружения в городе и самая большая надпись «Барнаул». А если вы оказались в городе весной, то можно наблюдать прекрасное зрелище — ледоход, который чаще всего бывает с 18 по 22 апреля.

Таким образом, совершив экскурсию только по двум улицам — ул. Ползунова и пр. Ленина, — можно узнать почти всю историю Барнаула.



ЛЮБИ И ЗНАЙ СВОЙ КРАЙ РОДНОЙ

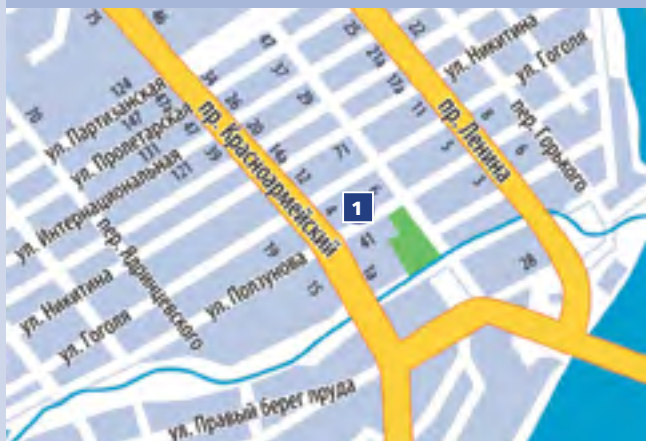




Алтайский государственный краеведческий музей



Музей. 1920-е гг.



Маршрут № 4

Алтайский государственный краеведческий музей

В старой части Барнаула на ул. Ползунова располагается Алтайский государственный краеведческий музей, один из старейших музеев Сибири. Он был создан в 1823 г., в то время, когда Барнаул являлся центром округа Колывано-Воскресенских заводов (впоследствии Алтайского горного округа), главного в России производителя серебра.

Музей был основан по инициативе начальника округа, инженера и страстного собирателя древностей Петра Козьмича Фролова (1775—1839) и доктора медицины, исследователя Алтая Ф. В. Геблера (1782—1850).

Первое описание Барнаульского музея дал К. Ледебур, профессор Дерптского университета, совершивший в 1826 г. экспедицию на Алтай для изучения флоры и фауны: «...В двух залах с моделями местных шахт, заводов и машин <...> третий и четвертый залы содержат зоологические коллекции. В пятом <...> свидетельства мастерства сибирских народностей, как-то: оружие, разнообразная утварь, одежда, а также снаряжение шаманов, которое совершенно соответствует описанию, данному Палласом. Во втором крыле этого здания располагается минералогический кабинет <...>». Ледебур же передал в музей гербарий, послуживший основой его ботанической коллекции.

Приятное впечатление музей произвел и на публициста Павла Ивановича Небольсина, совершившего путешествие на Алтай как частное лицо в 1845 г.: «В Барнауле особое внимание любопытных обращают на себя <...> публичный музей, помещаемый в деревянном здании и содержащий в себе зоологический кабинет, богатое собрание моделей золотопромывальных машин, собрание моделей горных разработок в знаменитейших рудниках, собрание сибирских древ-

Сибирская медная монета

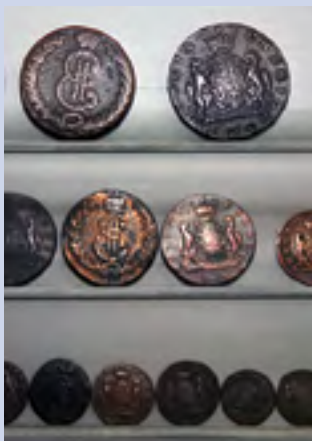
Коллекционерам-нумизматам известна сибирская медная монета. На Сузунском монетном дворе, который находился в 126 верстах от Барнаула (ныне Новосибирская область), монеты чеканили разных достоинств: 10, 5, 2, 1, ½, ¼ копеек (от гривенника до полушки). Оказывается, Барнаулом в XIX в. назвали не только город — центр Колывано-Воскресенского (Алтайского) округа, — но и сибирскую медную монету: гривенники и пятикопеечные монеты. А вот монеты самого маленького достоинства — полушки — назывались «бухонками». Чеканились монеты из алтайской меди с примесью серебра, и поэтому монетная стопа была поднята до 25 рублей, тогда как государственные медные монеты чеканились на 16 рублей из пуда меди. По своему внешнему виду эти монеты отличались от общегосударственных. На монетах изображались два соболя, стоящие на двух задних лапах и держащие передними лапами овальный щит с указанием номинала монеты и года чеканки (кроме полушки). Фигуры соболей являются частью герба царства Сибирского. По краю круговая надпись: «Сибирская монета». Сибирская монета имела право хождения только по Сибири. Почти 92% меди было реализовано в виде монеты.

А вот строительство Сузунского медеплавильного завода и монетного двора при нем началось в 1764. Место было выбрано удачно: окрестные сосновые леса давали древесный уголь,

имелись запасы огнеупорной глины и бутового камня. 76 деревень Малышевского ведомства обеспечивали предприятие рабочей силой и провиантом. Из 138 мастеровых, работавших в это время на Сузунском предприятии, 45 были заняты на монетном дворе. Специалисты были приглашены из Петербурга и с Екатеринбургского монетного двора. Сибирскую монету здесь чеканили с 1766 по 1781 г., ежегодно на 250 тыс. рублей, что полностью решало проблему финансирования алтайских предприятий.

А с 1781 по 1847 г. выпускалась монета общероссийского образца. В 1847 г. монетный двор сгорел и больше не восстанавливался. За период 1766—1847 гг. отчеканено медной монеты на 19 406 929 рублей.

В Алтайском государственном краеведческом музее хранится единственный в мире набор маточников и штемпелей Сузунского монетного двора для изготовления реверса сибирской медной монеты, изготовленный в 1770-е гг.



ностей и собрание оружия и одежды разных сибирских и американских народов. Все эти редкости, точно так же как и самые заводы, показываются желающим не просто «нате, смотрите!», а с необходимыми объяснениями, так что неопытный зритель имеет перед глазами не один сбор явлений, не имеющих для него никакого смысла, но он видит весь механизм, понимает связь между явлениями, создает себе возможно ясное понятие о целом».

В XIX в. музей имел большую известность как научное учреждение. С его собранием знакомились А. Гумбольдт (1829), Г. Е. Щуровский (1844), П. П. Семенов-Тянь-Шанский (1856), А. Брем (1876) и др.

В книге почетных посетителей «Собственно-ручные подписи особ, почтивших посещением своим Барнаульский музей» первым оставил свой автограф в 1829 г. немецкий ученый Александр фон Гумбольдт: «Александр фон Гумбольдт для слабого доказательства благодарности своей за приятные и поучительные часы благоразумнейшего беседования, проведенные им в Барнауле в доме Его Превосходительства господина начальника заводов».

В 1879 г. коллекция Барнаульского музея «Древности из Сибири» была удостоена серебряной медали на Московской антропологической выставке.

В конце XIX в. на Алтае были закрыты заводы и рудники. Ранее имевший громкую известность Барнаульский музей начал приходить в упадок, как бы повторяя историю Алтая. Некоторые коллекции были переданы в другие города. Так, в 1907 г. археологическая, этнографическая и часть зоологической коллекции оказались в Томском императорском университете.

Важную роль в этот период жизни музея сыграл Алтайский подотдел Русского географического общества (РГО). В 1911—1913 гг. сохранившиеся коллекции и библиотека Горного музея были объединены с коллекциями, собранными членами Алтайского подотдела РГО.

В 1915 г. музей разместился в здании бывшей главной химической лаборатории округа, где он



располагается и сегодня. В 1920-е гг. он стал общедоступным; так, только за два месяца 1920 г. его посетило 5521 человек.

В годы Великой Отечественной войны музей продолжал свою деятельность. Здесь работали специалисты, эвакуированные из Москвы, Ленинграда и других городов (В. Я. Закс, О. А. Труш, В. П. Сцибаровская, А. Д. Кисис, В. М. Манилов, В. М. Остатнин), которым удалось не только сохранить музейные экспонаты, но и продолжить комплектование фондов, участвовать в экспедициях.

В послевоенные годы активно велась работа по комплектованию фондов, изданию научных трудов.

В 1991 г. открылся военно-исторический отдел, в котором все экспозиции, а также многочисленные выставки посвящены Российскому Солдату.

На сегодняшний день фонд музея составляет более 175 тыс. единиц хранения. К особо ценной части музейного собрания относятся коллекции, существующие с момента образования музея, такие как историко-техническая, включающая раритеты российского уровня: модель пароатмосферной машины И. И. Ползунова, модель Змеиногорского рудника, модель чеканного станка Сузунского монетного двора с набором чеканов, выполненные для музея по заказу П. К. Фролова в 1825—1827 гг., — и коллекция минералов. Подлинным украшением музейного собрания являются книги из библиотек Колывано-Воскресенских заводов: «Действующий травник и лечебник» (1720), «Руководство врачебное» (1760), труды исследователей Алтая П. С. Палласа, К. Ф. Ледебура, работы по этномологии Ф. В. Геблера и др. Велико научное значение археологической, этнографической, нумизматической коллекций, собрания по истории камнерезного дела, фотоколлекции. Большой интерес представляет документальный фонд, охватывающий период XVIII – XXI вв., а также комплекс материалов о наших земляках космонавтах Г. С. Титове и В. Г. Лазареве.

Ежегодные историко-бытовые и этнографические экспедиции способствуют пополнению фондовых коллекций.

Своеобразие истории Алтая раскрывается экспозициями и выставками: «Древний Алтай», «Развитие горнозаводского производства. XVIII—XIX вв.», «Из истории торговли и предпринимательства. Конец XIX — начало XX вв.», «Народы Алтая», «Мы наш, мы новый... 1917—1941 гг.».

Экспозиции и выставки отражают красоту и богатство, разнообразие природы Алтая, проблемы экологии. Животный мир, мир пернатых представлены в залах отдела природы.

Кроме того, музей организует передвижные выставки, с которыми могут познакомиться жители городов и сел края.

Музей располагает научной библиотекой с фондом около 28 тыс. книг.

Алтайский государственный краеведческий музей является методическим центром для более 60 муниципальных музеев края. На базе его проводятся семинары, научно-практические конференции, а с 2006 г. — фестиваль «Музейный перекресток», где представляют свои выставочные проекты музеи Алтайского края.

Ежегодно более 80 тыс. посетителей приходят в музей познакомиться с историей и природой края. В залах музея можно увидеть малышей с родителями, учителей со школьниками, группы студентов и иностранных туристов, ученых. В течение года сотрудниками музея проводится более 1300 экскурсий.





«Мир Времени»

Музей «Мир Времени» «родился» 5 ноября 2008 г. Об этом засвидетельствовал в надписи на подаренных часах Герой Советского Союза Д. А. Бакуров, отличившийся при форсировании Днепра. Но не связывайте «Мир Времени» с музеем часов. Все шире и интереснее.

«Младенец» — дерзкий, ибо решил не ограничивать себя ни временными рамками, ни географией. В ответ критикам, указывающим на обязательную строгую концепцию музея, выдвинута концепция разноплановости. В музей приходят разные посетители, так пусть каждый найдет для себя интересные экспонаты. Благо выбор есть: от зуба мамонта до изящного дамского театрального бинокля столетней давности, от рогатины на медведя до микроскопа XIX в. и т. д. Следующее отличие музея — в возможности прикоснуться к большинству экспонатов: взглянуть в оптические приборы, взять в руки трофеи Второй мировой войны, примерить шляпки, оценить любимый аромат духов последней императрицы России.

Благодаря богатой коллекции дореволюционных мер оживают мудрые пословицы наших предков.

«Почем фунт лиха» — и фунт уже в руках гостя; «Мал золотник, да дорог» — и утопает в ладони золотник; «Сидит, как аршин проглотил» — воочию видишь, можно ли его проглотить. Кстати, тут же легко отметить на аршине два вершка и зрительно оценить, что значит «от горшка два вершка». В этом же отделе можно подержать в руках знакомые на слух, но забытые в жизни шкалик, чарку, штоф, полуштоф.

Библиотека первоисточников при музее легко перенесет читателя в конец XIX — начало XX в. В этом помогут литературно-публицистические журналы «Русское богатство», «Русская мысль», «Русские заметки» и т. д. Для юношей и девушек имеется свой журнал «Родник», для совсем маленьких — «Солнышко» того же периода.

В библиотеке так же легко ознакомиться с пособиями по траволечению конца XIX —

начала XX в. В то время порошки и вытяжки из растений были необходимой составной частью лечебных мер. Последнее столетие российская да и вся европейская медицина сделала ставку на фармакологические препараты, проигнорировав и оттеснив фитотерапию. Под давлением снизу (от миллионов пациентов) траволечение медленно возрождается. Не исключено, что первоисточники из библиотеки «Мира Времени» будут помогать находить травы, жизненно необходимые для конкретных пациентов. Снять возникающие вопросы по поиску растений, непонятным терминам и т. д. — эту обязанность берет на себя расположенный через дорогу фитоцентр «Алфит» (ул. Матросова, 13).

Значительная часть музея отведена интересным людям, в том числе и ныне живущим. Среди них друг музея Герой Советского Союза Дмитрий Алексеевич Бакуров, волейболисты А. Ф. Затлер, П. И. Кондратенко, А. К. Хворов. Их фотографии разных лет и грамоты представлены в музее.

Бережно хранятся экспонаты, переданные последним президентом Академии наук СССР Героем Социалистического Труда академиком Г. И. Марчук, народной артисткой России В. В. Толкуновой, директором завода прецензионных изделий В. А. Германом и т. д. Особое место отведено истории семьи известного исследователя Сибири В. И. Верещагина (1871—1956). В так называемой «комнате Верещагиных» воссоздан подлинный уголок, состоящий из

предметов, завещанных для музея дочерью ученого И. В. Верещагиной (1926—2008). Ирина Викторовна, как и отец, посвятила жизнь изучению растений, она так же, как и он, хорошо известна в Алтайском крае и за его пределами. Документы, письма, фотографии помогают глубже погрузиться в мир этой замечательной семьи.

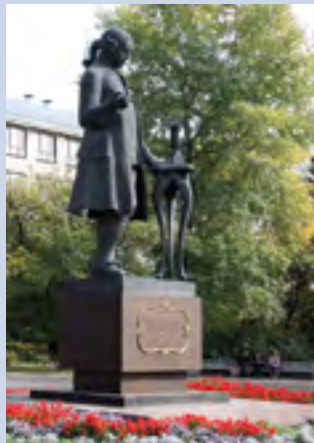
С. И. Мальхин, главный редактор газеты «Природа Алтай», 27 марта 2009 г. написал в книге отзыв: «С таких музеев и идет возрождение России». Адрес музея «Мир Времени» — ул. Матросова, 12.

По вторникам принимаются коллективные заявки (от 5 человек) на экскурсию «Лекарственные растения и их переработка» с посещением фармзавода «Гален» (ул. Зеленая роща, 9а), где предусмотрена дегустация фиточаев из алтайских трав и имеется возможность приобрести фитотерапевтические сборы.





МОНУМЕНТ ПЕРВОМУ
ИНСТРУМЕНТУ
СЪЗДАНИЮ
ВЪЗРАСТАЮЩЕГО
НАРОДА



Модель центральной воздуходувной установки с первым в мире универсальным тепловым двигателем



Модель первого в мире теплового двигателя

Маршрут № 5

Творческое наследие выдающегося изобретателя И. И. Ползунова (1729—1766)

Поистине переворот в технике произвел выдающийся теплотехник XVIII в. Иван Иванович Ползунов. Он стал известен сразу после изобретения им «огнедействующей» машины. Еще при жизни заслужил похвальное признание своему таланту.

Родился Иван Ползунов в 1729 г. в Екатеринбурге в семье солдата. Окончил словесную и арифметическую школу. Прилежание и пытливость были замечены, и его перевели в третью ступень — знаменованную школу, где изучали механику, чтоб «силу машин вычитать, оные вновь сочинять и с пользою в действо производить». Еще до окончания ее, как один из лучших, определен в «механические ученики» к Никите Бахореву, главному механику всех Екатеринбургских заводов.

В 1747 г. Ползунов зачислен в штаты Колывано-Воскресенских заводов в качестве гиттеншрейбера. К этому времени Алтайские заводы Демидова уже вошли в состав собственности Кабинета.

С 1748 г. жизнь И. И. Ползунова связана с Алтаем. Здесь его ждала работа на заводах, здесь ему предстояло изобрести паровую машину.

Он участвовал в выборе места и строительстве Красноярской пристани на Чарыше, выполнял чертежные работы, помогал выявить причины брака на Барнаульском стекольном заводе. А еще — настойчиво просил предоставить возможность обучаться горному и плавильному делу, практиковался в качестве смотрителя за работой плавильщиков на Барнаульском заводе, изучал горное дело на Змеиногорском руднике.

В 1754 г. Ползунов попытался ослабить «водяное руководство». Он устроил на Змеиногорском руднике лесопильную мельницу на значительном расстоянии от плотины, вода от которой шла по особому каналу к мельнице, находившейся на безопасном от паводков месте.



В 1758 г. из-за нехватки офицеров унтер-шихтмейстер Ползунов сопровождал в Петербург караван серебра (221 пуд 5 фунтов 72 золотника серебра и 1 пуд 24 фунта 71 золотник золота). Серебро и золото принял статский советник главный судья Монетной канцелярии И. А. Шлаттер. После сдачи обоза Ползунов в течение трех месяцев находился в столице. Основное время, наверное, проводил у опытных пробирных печей и в лаборатории монетного двора на глазах у Шлаттера.

В 1759 г. произведен в шихтмейстеры. Солдатский сын стал офицером. До 1761 г. он был командиром рудовозной флотилии на двух основных речках Алтая — Чарыше и Оби.

Со второй половины 1761 г. служил на Колыванском заводе «у прихода и расхода денежной казны», с апреля 1762 г. — «у лесных и куренных дел» на Барнаульском заводе.

Горнозаводские производственные процессы того времени находились в полной зависимости от водяного колеса, основного источника энергии. Применение водяного колеса привязывало завод к плотине, ставило производство в зависимость от времени года. В это время возникла потребность в новом источнике энергии, который бы мог сблизить завод с рудниками и лесными массивами. Ползунов, как опытный инженер и крупный заводской руководитель, в совершенстве владевший современным ему зарубежным опытом, предлагает в кратчайший срок дать новую жизнь нескольким рудникам. Задавшись целью «водяное руководство пресечь», Ползунов за три года создает два проекта машины и строит промышленную установку. Знания о природе теплоты, свойствах воды, воздуха, пара он почерпнул из сочинений М. В. Ломоносова, идею пароатмосферного двигателя — из книги Шлаттера «Обстоятельное наставление рудному делу...» (СПб, 1760).

Занимаясь самообразованием, Ползунов стал одним из самых технически грамотных офицеров Колывано-Воскресенских заводов.

В отличие от уже существующих двигателей Ньюкомена и Севери, его машина была двухцилиндровой, и самое ценное, что отличало ее от

них, — это универсальность. Машины Ньюкомена и Севери могли откачивать лишь воду из шахт. Инженер В. В. Рюмин в 1913 г. писал: «Машина Ньюкомена делала около 8 оборотов в минуту, шумела и гремела, а главное — требовала внимательной работы приставленного к ней человека, закрывавшего и открывавшего краны... Но главный недостаток машины — чрезмерное употребление угля — остался и вынуждал других изобретателей придумывать дальнейшие усовершенствования».

Проект был представлен в Кабинет, о нем доложили Екатерине II, и она распорядилась произвести Ползунова в «механикусы с чином и жалованием инженерного капитан-поручика», т. е. перевела его из 14-го разряда Табели о рангах в 9, наградить 400 рублями, что в 4 раза больше его годового оклада и, по возможности, направить на учебу в Академию наук. Шлаттер, которому проект был дан на отзыв, хотя и высказал ряд неверных положений, однако признал, что «сей его вымысел за новое изобретение почесть должно». В апреле 1764 г. по решению Канцелярии Ползунов приступил к строительству машины, в 15 раз более мощной по сравнению с проектом 1763 г. По этому проекту машина должна была обслуживать дутьем 10–12 печей. Несмотря на увеличение расходов, руководство округа (Порошин, Христиани) работы поддержало. «...век Екатерины был не такой век, чтобы успех всякого полезного дела мог долго казаться сомнительным», — так писал Банников в 1856 г. Местом для строительства определили стекольный завод. Котел, цилиндры и другие крупные детали делались в одном из цехов сереброплавильного завода. Наибольший диаметр котла составлял 3,5 м. Паровые цилиндры имели высоту 2,8 м. Здание для такой машины достигало высоты 18 м. Строительство «машины большого корпуса» (высотой около 11 м) сразу с листа, не опробованной даже на модели, без специалистов, без ряда нужных станков потребовало огромного напряжения сил: ведь ни одна из деталей ранее не изготавливалась в стране.

В течение 1765 г. под руководством Ползунова по новому проекту машину построили и опробовали на холостом ходу. Заслуга Ползунова заключается еще



Творческое наследие выдающегося изобретателя И. И. Ползунова (1729—1766)



Фрагмент экспозиции Алтайского краеведческого музея



Фрагмент экспозиции Алтайского краеведческого музея



Пробный пуск машины Ползунова

и в том, что он сделал безупречный расчет и техническую документацию. В апреле 1766 г. началась кладка трех плавильных печей около машины.

К сожалению, до запуска своего изобретения в действие Ползунов не дожид неделю — скончался от чахотки. Не будет преувеличением сказать, что «огнедействующая» машина стоила ее творцу жизни.

Ползунов был похоронен в Барнауле на первом городском кладбище при Петропавловском соборе.

Запуск машины осуществили его ученики Иван Черницын и Дмитрий Левзин. 7 августа машина подала первое дутье и работала с небольшими перерывами, окупив расходы на постройку и дав чистой прибыли 11 016 рублей. Машина проработала всего 1057 часов. За три месяца было проплавлено 9 тыс. 33 пуда различных сортов руд и шлихов. Мощность машины Ползунова определялась в пределах 40 л. с.

10 ноября у нее прогорел котел, о чем в свое время предупреждал Ползунов, и больше его не восстанавливали. Решено было, что «пускать ее в действие, по избытию в здешнем заводе воды, за нужно не признается». Конечно, машина оказалась ненадежной в эксплуатации, но главная причина в том, что эра механизированного промышленного производства в России еще не наступила. Ползунов опередил свой век. В 1782 г., простояв без действия 15 лет 5 месяцев и 10 дней, машина была разобрана.

Машина Уатта для непосредственного привода заводских механизмов, созданная в 1784 г., была несравненно совершеннее машины, построенной Ползуновым в 1763—1765 гг. Джеймс Уатт получил патент на универсальный тепловой двигатель, завоевавший вскоре всемирное признание. Впоследствии на ее основе создали пароходы, паровозы и другие машины. Машина Ползунова к тому времени была уже два года как разобрана.

Если известному историку техники В. В. Данилевскому удалось в 1939 г. выявить в Алтайском госархиве 175 документов о Ползунове, то теперь их известно более 500. К сожалению, не сохранилось ни прижизненного портрета И. И. Ползунова, ни фрагмента его машины, но сохранились чертежи, по которым и была создана модель машины Ползунова, хранящаяся в Алтайском государственном



Творческое наследие выдающегося изобретателя И. И. Ползунова (1729—1766)

краеведческом музее как памятник замечательно-му русскому изобретателю.

Идея создания в Барнауле модельного кабинета принадлежала талантливому инженеру, начальнику Кольвано-Воскресенских заводов, основателю старейшего в Западной Сибири музея Петру Козьмичу Фролову.

Готовясь к 100-летию юбилею горнозаводского производства на Алтае (1825), он в 1821 г. дал распоряжение о создании моделей горных машин и механизмов, действовавших на рудниках и заводах Алтая, чтобы показать достижения в развитии горной промышленности за сто лет ее существования.

Появление подобной коллекции в то время было явлением уникальным для России. В 1836 г. в музейных каталогах было учтено 43 экспоната. До наших дней сохранились лишь некоторые из модельного отдела музея. В первую очередь — модель теплового двигателя Ползунова по проекту 1763 г. Для воплощения своей идеи Фролов привлек талантливого механика П. Г. Ярославцева, техника Я. С. Климова, мастера Владимирова.

Строительство модели ползуновской машины было завершено в 1825 г. Первоначально на ней была помещена надпись: «Модель первой паровой машины в России, построенной в Барнаульском заводе шихтмейстером Ползуновым в 1764 г., трудов шихтмейстера Ярославцева и унтер-шихтмейстера Климова, 1825 г.». Однако строители модели допустили некоторые ошибки, среди которых самой существенной стало то, что это модель не построенного двигателя, а его первого варианта, изобретенного Ползуновым в 1763 г. П. Г. Ярославцев и П. К. Фролов, не подозревая о собственном заблуждении, подарили миру двигатель Ползунова в его первоначально задуманном виде. Надпись же в дальнейшем была изменена.

Барнаул в те годы часто посещали ученые путешественники. Первую музейную коллекцию описал Карл Ледебур, известный ботаник, профессор Дерптского университета, совершивший в 1826 г. экспедицию на Алтай. Впечатление об Алтае он изложил в книге «Путешествие по Горному Алтаю и предгорьям Алтая». В главе «Барнаул в нача-

ле XIX века» К. Ледебур рассказал о музее и его основателе. Среди наиболее интересных экспонатов отметил «модель паровой машины, сконструированной в Барнауле в 1764 г. уроженцем Сибири шихтмейстером Ползуновым...»

Выделял ее в собрании музея и автор «Любопытного письма из Сибири», опубликованного в журнале «Отечественные записки» в 1827 г. При этом подчеркивалось: «Машина сия должна быть почтена первою в России, ибо в Кронштадте таковая устроена уже в 1777 г.». Один из основателей музея Фридрих Геблер в своей статье «Известие о Барнаульском музее» среди особо примечательных экспонатов также называет «модель паровой машины, сделанной в 1764 г. Ползуновым, сибирским механиком, для расплавления минералов, и хотя она не соответствовала желаемой цели, однако же тем примечательна, что она была первою машиной в России, ибо петербургская устроена уже в 1777 г.» Отмечали эту модель и другие исследователи, посетители.

За годы своего существования модель сыграла огромную роль в популяризации творчества И. И. Ползунова. Ежегодно 120 тыс. человек в Алтайском государственном краеведческом музее знакомятся с памятником замечательному русскому изобретателю. Удивительная и вместе с тем трагическая судьба Ползунова вдохновляет творческих людей на написание книг, картин, создание спектаклей. Его имя сохранено в названиях учебных заведений, заводов. Алтайский государственный технический университет носит имя И. И. Ползунова, и перед центральным входом высшего учебного заведения в 1980 г. был воздвигнут памятник знаменитому изобретателю. На площади Свободы, на предполагаемом месте захоронения, установлен бюст И. И. Ползунова.



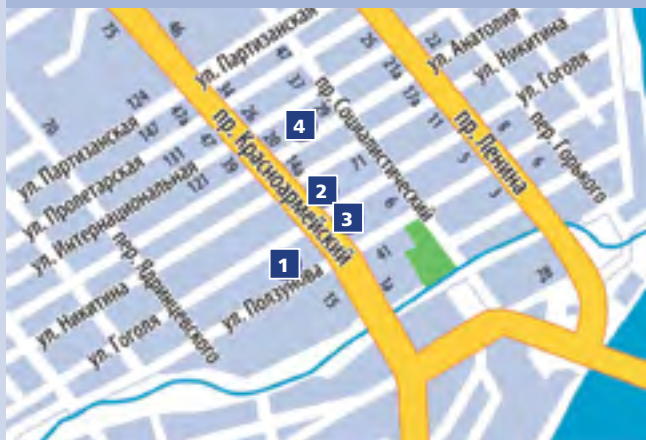




пр. Красноармейский, 8



пр. Красноармейский, 14



Маршрут № 6

Деревянные островки Барнаула

Деревянная архитектура сохранилась в старой части города — на улицах Ползунова (ранее Петропавловская), Пушкина (ранее Иркутская), Гоголя (ранее Кузнецкая), Интернациональная (ранее Сузунская), Анатолия (ранее Павловская), Красноармейском проспекте (ранее Конюшенный переулок) и некоторых других. Однако деревянных домов с богатой нарядной резьбой становится все меньше. Пожары и время не щадили и не щадят их. Тем сохранившиеся здания дороже.

1 На ул. Ползунова, 56 сохранился памятник деревянного зодчества в стиле модерн, построенный на берегу Заводского пруда (пруд спущен в 1928 г.) в конце XIX — начале XX в. заведующим чертежной Главного управления Алтайского округа А. А. Лесневским. С 1913 по 1916 г. он занимал пост городского головы Барнаула. В 1916 г. уехал в Новониколаевск (ныне Новосибирск), где принял участие в составлении генерального плана города, в проектировании его главной магистрали — Красного проспекта.

Этот жилой двухэтажный дом похож на сказочный терем. Все в нем оригинально и неожиданно. Выразительная архитектурная композиция создается здесь динамикой форм, усложненностью объемов. При этом конструкция дома остается простой и продуманной. Внутренняя планировка достаточно сложна, но четко вписывается в объемы сруба. Выразительно решена крыша здания. Преломляющиеся плоскости карниза, выступы, треугольные фронтоны создают богатую светотеневую моделировку.

Фасады дома сдержанно украшены пропиленной резьбой. Шилец большого фронтона имеет форму трапеции. В глубине уютно разместились на тимпане слуховое окно с причудливыми резными причелинами. На затененном фоне фронтонов высветивает кружевная резьба растительного орнамента тонкого рисунка. Высокий гребень двускатной крыши увенчан тремя островерхими шпилями, соединенными резной деревянной решеткой. Форма наличников первого этажа

как бы повторяет верхнее очертание дома, а прямоугольное обрамление окон второго этажа успокаивает изломанность карнизной линии.

Создателям дома не откажешь в творческом поиске и художественном вкусе. К сожалению, утрачены многие детали. Украшением дома была и полихромно раскрашенная кровля. Крупные квадраты листов кровельной жести покрывались яркими цветами, отчего дом становился еще наряднее.

В первые годы советской власти после национализации в нем размещалась школа искусств. Позднее дом и усадьба перешли сельскохозяйственному институту. Сейчас дом находится в частном владении.

2 На Красноармейском проспекте, 14 (ранее Конюшенном переулке) сохранилось деревянное здание бывшей гимназии М. Ф. Будкевич. Это памятник деревянного зодчества с элементами модерна начала XX в. Здание обращает на себя внимание обилием резьбы, оригинальностью наличников. Здание Г-образное в плане и состоит из трех основных срубов. Угловая часть здания (эркер) первоначально была одноэтажной. При реконструкции был надстроен второй этаж по всему дому. Угловой эркер увеличен до двух этажей и увенчан шлемовидным куполом. Тонкое и изящное деревянное кружево покрывало раньше многие элементы дома: карниз, фриз, межэтажный пояс, наличники окон, фронтоны крылец и т. д. В не полностью сохранившемся резном декоре этого дома восхищает изысканно пластичный рисунок орнамента. Зимой 1919/20 г. здесь жил писатель А. С. Новиков-Прибой. Сейчас в этом здании располагается автошкола.

3 Красноармейский проспект также украшает еще одно деревянное здание — бывший дом купцов Шадриных. Типичный дом купца-сибиряка начала XX в. — деревянный, двухэтажный, богато украшенный резьбой. Ярко выраженная архитектура фасадов придает дому нарядный дворцовый вид.

Здание причудливо оформлено в стиле модерн: с башенкой, с заполненным резным орнаментом фронтоном и замысловатой аркой веранды. Чешуйчатая шатровая башенка с вогнутым фонариком, с трилистником и булавой завершает верх дома. Безу-

пречно ровные бревна сруба создают горизонтальный светотеневой ритм стены, пересекаемый вертикалями водосточных труб, колонок и классически строгими оконными наличниками. Высокие, попарно сгруппированные окна и углубления лоджий оживляют фасад дома. Резной наряд дома — образец продуманного и целесообразного его применения. Изящный и утонченный рисунок пропиленной резьбы, весь гармоничный облик дома ставят его в ряд лучших деревянных построек города. В первые годы советской власти здесь располагался детский дом. Затем, после реконструкции, — ресторан. Барнаульцам это здание больше известно как ресторан «Русский чай». Сейчас в нем расположен ресторан «Император» (пр. Красноармейский, 8).

4 В городе сохранился еще один памятник деревянного зодчества Сибири начала XX в. (ул. Анатолия, 106а) — Дом архитектора. Здание было реконструировано в стиле модерн по проекту архитекторов Деринга и Гете. В нем с 1985 г. члены алтайской организации Союза архитекторов СССР проводили авторские и групповые выставки, творческие встречи, читали лекции. С 1994 г. в доме располагаются творческие мастерские барнаульских архитекторов.



Библиография

- Небольсин П. И. Заметки на пути из Петербурга в Барнаул. — СПб, 1850.
- Няшин Г. Д. Некоторые моменты истории Барнаула. — Барнаул, 1929. 24 с.
- Черепов А. И. Барнаул. 2-е изд. — Барнаул, 1955. 87 с.
- Бородкин П. А. Исторические рассказы о Барнауле. — Барнаул, 1963. 148 с.
- Уманский А. П. Откуда взялись названия Барнаула, Бийска, Горно-Алтайска, других городов и сел, рек, озер, горных вершин нашего края//Алтай. 1971. № 4. С. 114—119.
- Полухин Т. А. По историческим местам Барнаула. 2-е изд., доп. и испр. — Барнаул, 1972. 70 с.
- Камбалов Н. А., Полухин Т. А., Скупов Н. Е. Барнаул. 2-е изд., доп. — Барнаул, 1972.
- Баландин С. Н. Архитектура Барнаула. — Барнаул, 1974. 109 с.
- Кочетов А. Их именами названы улицы. — Барнаул, 1978. 184 с.
- Барнаул / Составитель А. Д. Сергеев. — Барнаул, 1980. 120 с.
- Садчиков В. М. Мой Барнаул: Фотоальбом.— Барнаул, 1980.
- Долнаков А. П., Долнакова Е. А., Зотеева Л. А., Степанская Т. М. Памятники архитектуры Барнаула. — Барнаул, 1982. 160 с.
- Памятники истории и культуры Барнаула. — Барнаул, 1983. 144 с.
- Бородаев В. Б., Кирушин Ю. Ф., Кунгуров А. Л. Археологические памятники на территории Барнаула//Памятники истории и культуры Барнаула. — Барнаул, 1983. С. 7—30.
- Снитко Л. И. Первые художники Алтая. — Л.: Художник РСФСР, 1983. 155 с.
- Русская топонимия Алтая М. А. Воробьева и др. — Томск, 1983. 256 с.
- Климат Барнаула /С. Н. Баландин, Л. И. Курагина, В. Н. Дьячков и др.— Л., 1984. 171 с.
- Савельев Н. Я. Сыны Алтая и Отечества. Ч. 2. Механикус Иван Ползунов. — Барнаул, 1988. 336 с.
- Юдалевич М. Барнаул (1730—1917). — Барнаул, 1992. 216 с.
- Барнаул: Летопись города. Ч. 1. — Барнаул, 1995. 235 с.
- Степанская Т. М. Архитектура Алтая XVIII—начала XX в.— Барнаул, 1995. 180 с.
- Скубневский В. А., Старцев А. В., Гончаров Ю. М. Предприниматели Алтая 1861—1917 гг.: Энциклопедия предпринимательства. — Барнаул, 1996. 111 с.
- Садчиков В. М. Барнаул: Фотоальбом. — Барнаул, 1996.
- Ивонин А. Р., Скубневский В. А. Барнаул//Энциклопедия Алтайского края. — Барнаул, 1996. Т. 2. С. 46—48.
- Уманский А. П. «Что в имени твоём?»: О названии города Барнаула/Барнаул, 1997. № 1—2. С. 168—171.
- Барнаульская городская Дума. 1877—1996: Сборник документов.— Барнаул, 1999. 305 с.
- Гришаев В. Ф. Барнаульский печальник: Докум. повесть о В. К. Штильке. — Барнаул, 1999. 147 с.
- Барнаул. История культуры: Пособие для учителя. — Барнаул, 2000. 184 с.
- Барнаул: Энциклопедия. — Барнаул, 2000. 408 с.
- Старцев А. В., Тяпкин М. О., Тяпкина О. А. История Барнаула.— Барнаул, 2000.
- Бородаев В. Б., Контев А. В. У истоков истории Барнаула: Учебное пособие для средней школы. — Барнаул, 2000. 336 с.
- Алтай. Барнаул. XXI век: 2001 г. 240 с. (Серия «Моя Россия»).
- Алтай. Барнаул. XXI век. Барнаулу – 275 лет. 2004 г. 400 с. (Серия «Моя Россия»).
- Названия улиц города Барнаула: Историко-лингвист. описание/Отв. ред. Л. М. Дмитриева.— Барнаул, 2004. 631 с. (Серия «Моя Россия»).
- Барнаул в воспоминаниях старожилов: XX век. Ч. 1. — Барнаул, 2005. 328 с.
- Алтай в трудах ученых и путешественников XVIII—начала XX веков. Т. 1. — Барнаул, 2005. 448 с.; Т. 2. — Барнаул, 2007. 512 с.
- Барнаул: Летопись города — хронология, события, факты. — Барнаул, 2007. 628 с.
- Алтайский благодатный край. — Можайск, 2007. 544 с.
- Старейший музей Сибири: Алтайский государственный краеведческий музей. — Барнаул, 2008. 152 с.

Содержание

Герб	2
Флаг	2
Город Барнаул	4
Справочная информация	6
Места для посещений: музеи, планетарий, театры, дендрарий	8
Из истории города	15
Пожар в Барнауле.....	20
Из воспоминаний жителя г. Барнаула В.Н. Власова.....	21
Имена в истории Барнаула	22
Маршрут № 1 Пешком по Петропавловской линии	27
«Самое-самое в Барнауле».....	30
Маршрут № 2 Главная улица Барнаула конца XIX—начала XX в. Московский проспект	45
Знаменская церковь.....	50
Свято-Никольский источник.....	52
Покровский кафедральный собор.....	54
Маршрут № 3 Ленинский проспект. XX—XXI вв.	59
Маршрут № 4 Алтайский государственный краеведческий музей	71
Сибирская медная монета.....	72
«Мир Времени».....	76
Маршрут № 5 Творческое наследие выдающегося изобретателя И. И. Ползунова (1729—1766)	81
Маршрут № 6 Деревянные островки Барнаула	91
Библиография	94

БАРНАУЛ. Путеводитель

Автор —

Маргарита Гусельникова

Корректор — Г. А. Борсук

Верстка — К. М. Лопатин

Коллектив издательства благодарит
Корепанова Сергея, основателя музея «Мир времени»,
Матвеева Максима, директора
туристической фирмы «Трэвел Трофи»
за активное участие и поддержку
издания путеводителя «Барнаул»

В издании использованы фотографии из фондов
Алтайского государственного краеведческого музея.

Б25. Барнаул. Путеводитель. – Санкт-Петербург:
ООО «Маматов», 2010. – 96 с., ил.

ISBN 978-5-91076-048-0

УДК 911 (571.150)

ББК 26.89 (2Рос-4Алт)

Издательство «Маматов»,
190068, Санкт-Петербург,
Вознесенский проспект, 55, лит. «А»
www.mamatov.ru

Подписано в печать 21.06.2010
Печать офсетная. Тираж 2000 экз.
Отпечатано с готовых файлов заказчика
в ООО Студия "ЗёБРА",
614990, г. Пермь, ул. Окулова, 80

© ООО «Маматов», оформление, 2010

© М. Гусельникова, И. Маматов, фотографии, 2009—2010